

PRINCIPALES PIECES DE LA BOITE DE SERIE A CONSERVER	1,9L Groupe A
--	---------------

1°) TOUS LES CARTERS DE SERIE (A PARTIR D'OCTOBRE 1986) SERONT REUTILISES A PART LE CARTER TOLES DE 5ème A CONDITION D'USINER :

- LE CARTER D'EMBRAYAGE (Page IV)
- LE CARTER DE PONT (Page V)

ATTENTION : POUR LES SUPPORTS MOTEUR RIGIDES, METTRE EN PLACE LE FILET RAPPORTE (REF. 19018-26) DANS LA FIXATION D'ORIGINE DU SUPPORT MOTEUR

2°) TOUTE LA PIGNONNERIE EST NOUVELLE A PART LE PIGNON DE MARCHE ARRIERE QUI EST REUTILISE

LES SYNCHROS DE 1ère/2ème et 3ème/4ème SONT REEMPLOYES

3°) LA FOURCHETTE DE 1ère/2ème POURRA ETRE REUTILISEE A CONDITION D'EFFECTUER LA MODIFICATION DE LA PAGE VI (UTILISER EXCLUSIVEMENT LA PIECE DE SERIE REF. 255334)

LA FOURCHETTE DE 3ème/4ème EST CONSERVEE (UTILISER EXCLUSIVEMENT LA PIECE DE SERIE REF. 255460)

LA FOURCHETTE DE 5ème EST REMPLACEE PAR UNE NOUVELLE POUR PERMETTRE LE PASSAGE DE LA 6ème VITESSE

4°) UTILISER EXCLUSIVEMENT DES LEVIERS CANNELES DE COMMANDE DE VITESSES (FABRICATION ANTERIEUR AU 27/01/87)

5°) TOUS LES ROULEMENTS ET LES JOINTS POURRONT ETRE REUTILISES A CONDITION QU'ILS SOIENT NEUFS.

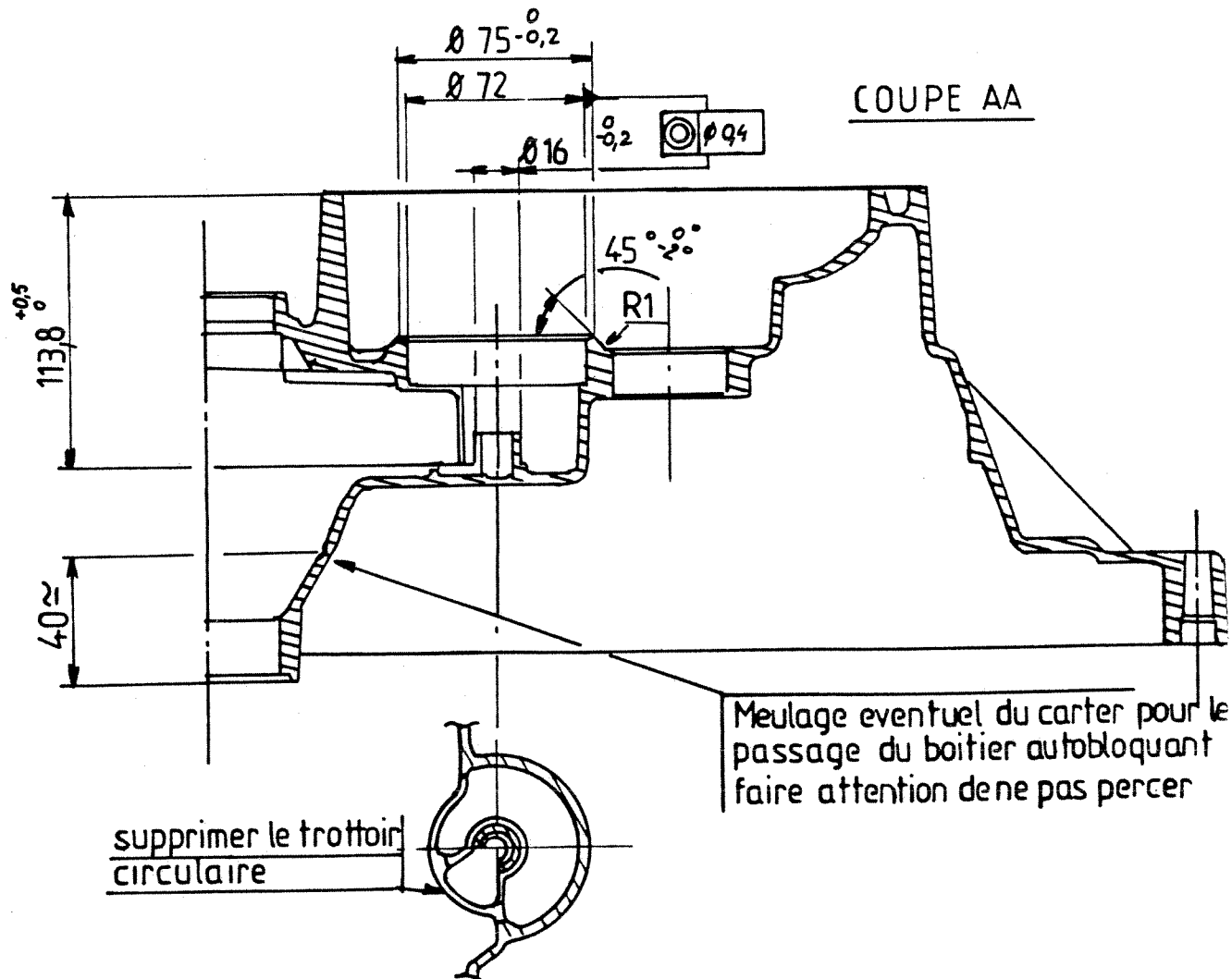
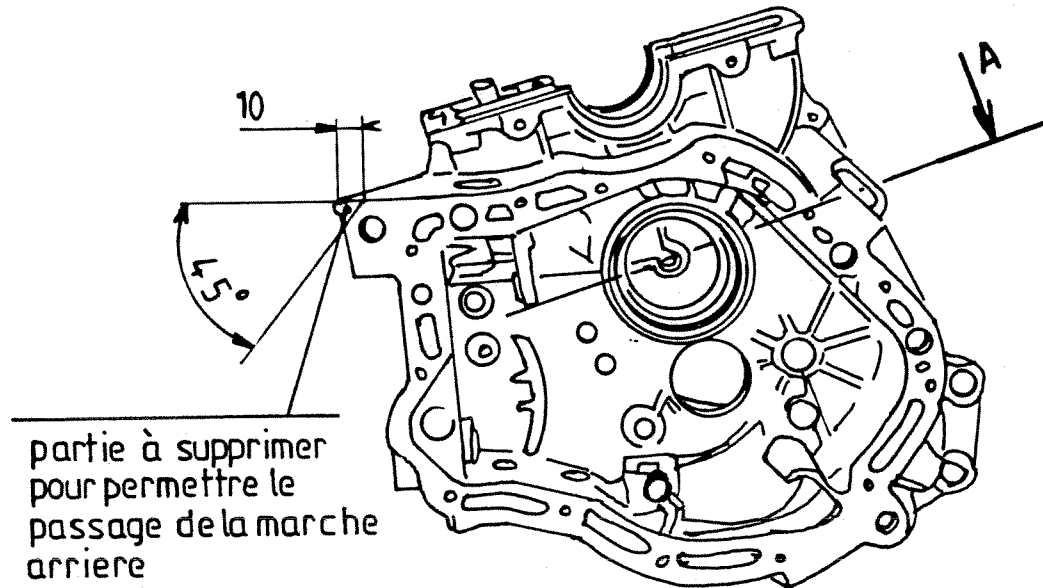
NOTA : LORS DU DEMONTAGE, REPERER LES PIECES EN POSITION POUR LES SYNCHRONISEURS DE 3ème/4ème ET 1ère/2ème/MARCHE ARRIERE

FAIRE ATTENTION DE NE PAS ABIMER LES PLANS DE JOINT DES CARTERS (NI RAYURES, NI COUPS).

MODIFICATION CARTER BOITE EMBRAYAGE
PAR USINAGE

GA19

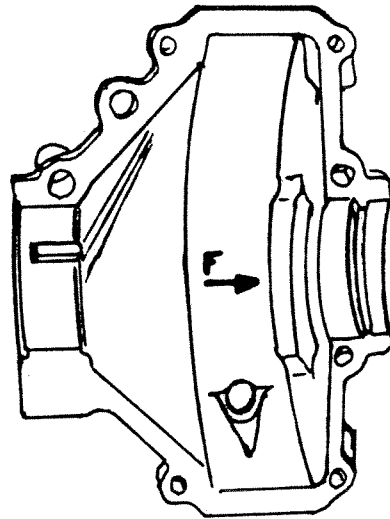
10/87



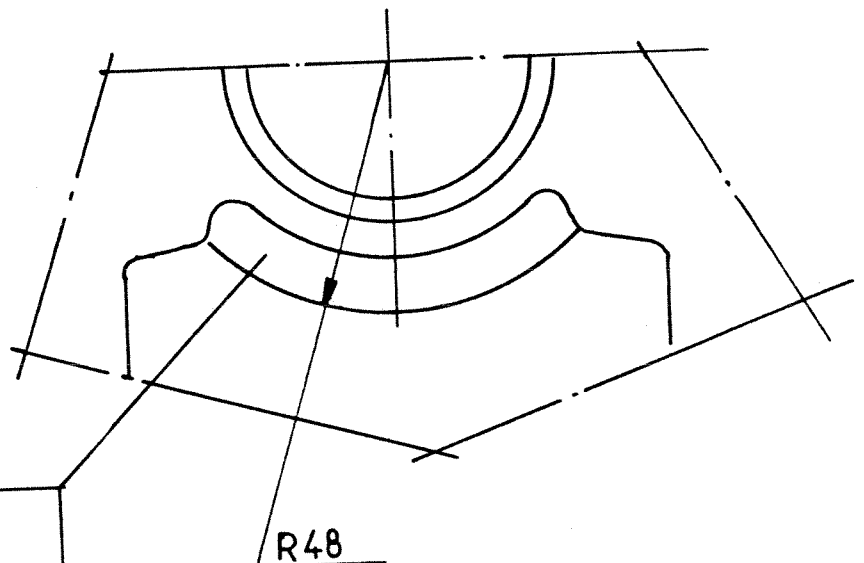
MODIFICATION DU COUVERCLE DE BOITIER
AUTOBLOQUANT

GA19

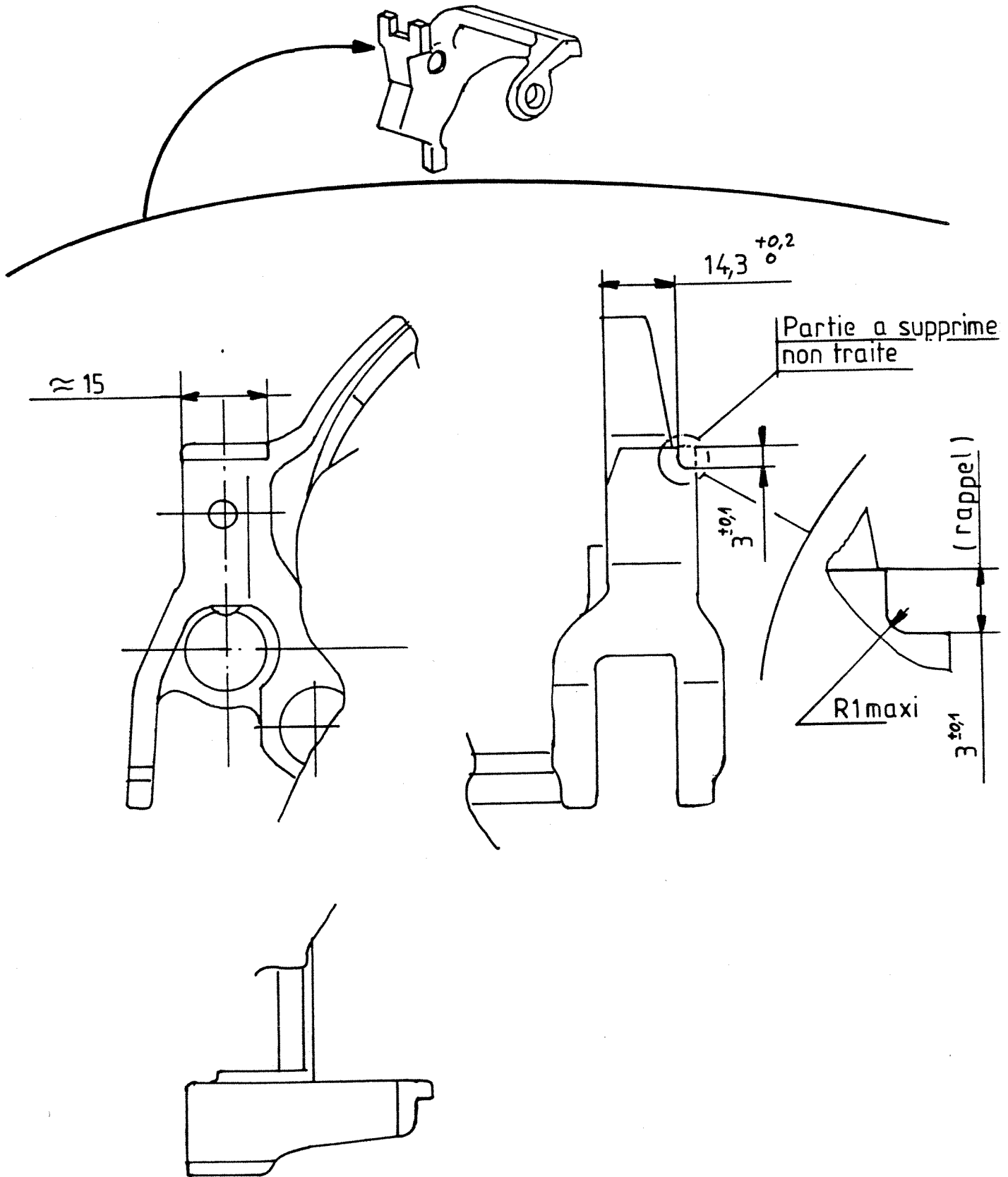
10/87



vue suivant F



Meulage eventuel du
couvercle pour le passage
du boitier autobloquant



MONTAGE DE LA BOITE 6 VITESSES	1,9L GROUPE A
--------------------------------	---------------

I - MONTAGE DES SOUS ENSEMBLES (ARBRE PRIMAIRE, SECONDAIRE ET FOURCHETTES)

1°) MONTAGE DE L'ARBRE PRIMAIRE (VOIR PAGE XVI)

a) IMPORTANT

- HUILER LES PIECES AU FUR ET A MESURE DU MONTAGE
- RESPECTER LES APPARIEMENTS REPERES LORS DU DEMONTAGE DES ENSEMBLES MOYEUX-SYNCHRONISEURS
- S'ASSURER DU PARFAIT ETAT DES PORTEES SUR L'ARBRE, AUCUN CHOC NI RAYURE
- LES ROULEMENTS NE DOIVENT PAS ETRE REUTILISES

b) MONTER LE ROULEMENT (2) A LA PRESSE AVEC UN TUBE AU DIAMETRE DE LA CAGE INTERIEURE DU ROULEMENT DANS LE CARTER

c) POSITIONNER :

- LE PIGNON DE 3ème (10) MONTE SUR LA CAGE A AIGUILLES (9)
* ATTENTION A L'INVERSION POSSIBLE ENTRE LE PIGNON DE 3ème ET CELUI DE 4ème
- LE BALADEUR ET SON MOYEU SELON LES REPERES PRATIQUES AU DESASSEMBLAGE ET EN ORIENTANT LES REPERES SUR LES BARREAUX DU SYNCHRONISEUR CÔTÉ PIGNON 3ème
* NOTA : LES REPERES SONT PRATIQUES AU RAS DU SYNCHRONISEUR
- LE PIGNON MOTEUR DE 4ème (13) ET SA BAGUE D'APPUI (14)

d) LE ROULEMENT (15) EST MONTE A LA PRESSE AVEC LE TUBE AU DIAMETRE INTERIEUR

e) LA PARTIE DE PIGNONNERIE 5ème ET 6ème SERA MONTEE A LA FIN

2°) MONTAGE DE L'ARBRE SECONDAIRE (VOIR PAGE XVI)a) IMPORTANT :
.....

- UTILISER DES PIECES PROPRES ET EXEMPTES DE DEFAUT
- S'ASSURER DU PARFAIT ETAT DES PORTEES DE L'ARBRE, AUCUN CHOC NI RAYURE
- HUILER LES PIECES AU FUR ET A MESURE DU REMONTAGE
- RESPECTER LES APPARIEMENTS DES SYNCHRONISEURS REPERES AU DEMONTAGE

b) MONTER LE ROULEMENT (29) A LA PRESSE AVEC UN TUBE AU DIAMETRE INTERIEUR

c) - COIFFER LE ROULEMENT (29) DE LA BUTEE A AIGUILLES (31) AVEC DE LA GRAISSE

- MONTER LE PIGNON RECEPTEUR DE 1ère (38) AVEC LA CAGE A AIGUILLE (9) EN S'ASSURANT QUE LA BUTEE (31) EST TOUJOURS BIEN EN PLACE
- MONTER LE BALADEUR (34) ET SON MOYEU (35) SELON LES REPERES PRATIQUES AU DESASSEMBLAGE ; LES ENTREES DE DENTURE DU BALADEUR SONT ORIENTEES COTE PIGNON DE 1ère
- MONTER ENSUITE LE PIGNON RECEPTEUR DE 2ème (36) AVEC SA BAGUE D'APPUI (37)
- MONTER LE PIGNON RECEPTEUR DE 3ème/4ème (38)
- MONTER LE ROULEMENT, GORGE DIRIGEE VERS L'EXTERIEUR
- MONTER LE PIGNON DE 5ème

d) LE PIGNON DE 6ème SERA MONTE A LA FIN

3°) ASSEMBLAGE DES FOURCHETTES (VOIR PAGE XVII)

* NOTA : LES BILLES SONT SERTIES DANS LE LOGEMENT DES FOURCHETTES
.....

- a) ENGAGER L'AXE DE 5ème/6ème (14) DANS LA FOURCHETTE 1ère/2ème (15)
- b) MONTER TOUTES LES FOURCHETTES EN INTERCALANT L'ENCOCHE D'ENTRAINEMENT DE LA FOURCHETTE 3ème/4ème (19) ENTRE CELLE DE 1ère/2ème (15) ET L'AXE (20)
- c) ENGAGER L'AXE (14) EN RESPECTANT SON SENS (ENCOCHE D'IMMOBILISATION DE L'AXE A L'OPPOSE DES FOURCHETTES)
- d) METTRE L'ENSEMBLE AU POINT MORT (ENCOCHES DANS LE MEME ALIGNEMENT)
- e) LA PIECE (30) DEVRA ETRE EMMANCHEE ET COLLEE A LA LOCTITE BLOC PRESSE 601 DANS LE CARTER BOITE-EMBRAYAGE.
(CETTE PIECE SERT DE PROLONGE POUR L'AXE (20) AFIN DE PERMETTRE LE PASSAGE DE LA 6ème).

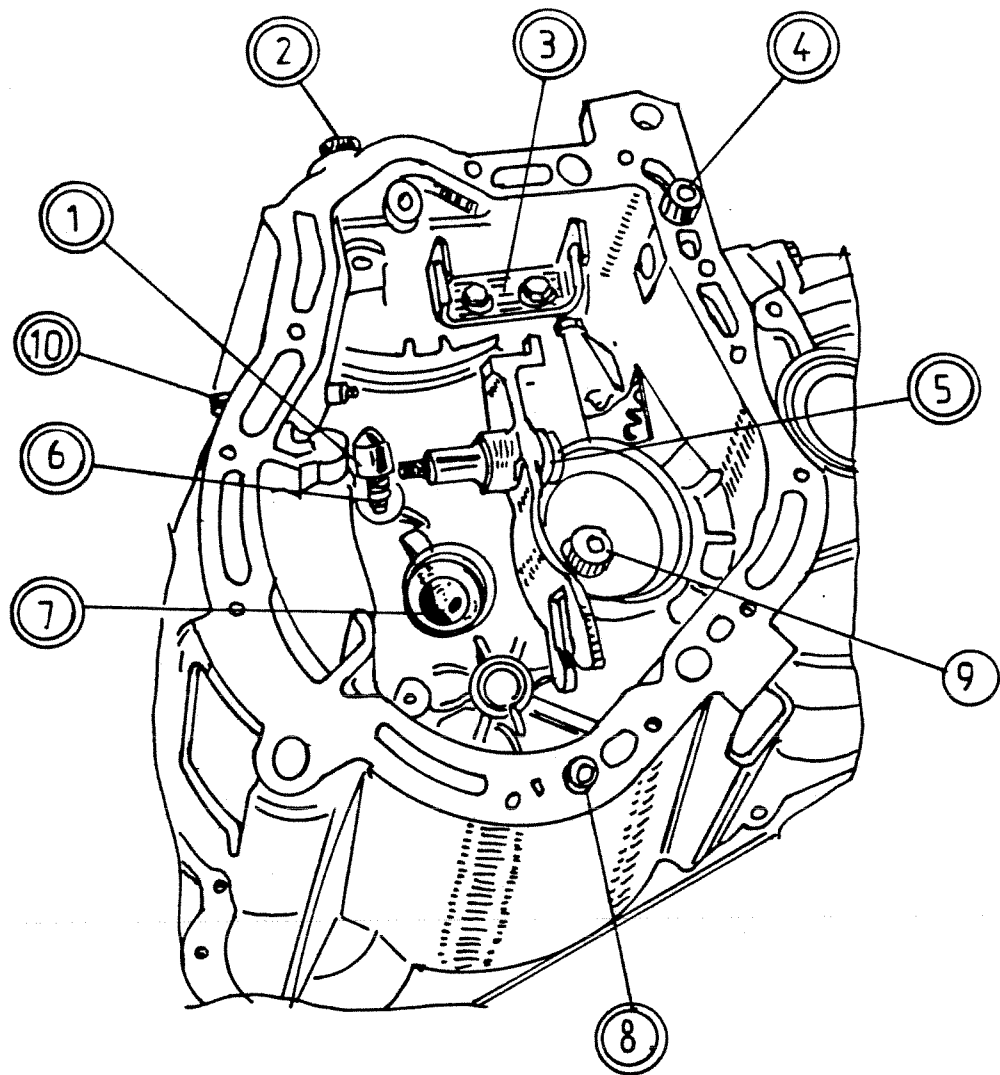
II - MONTAGE DE LA BOITE

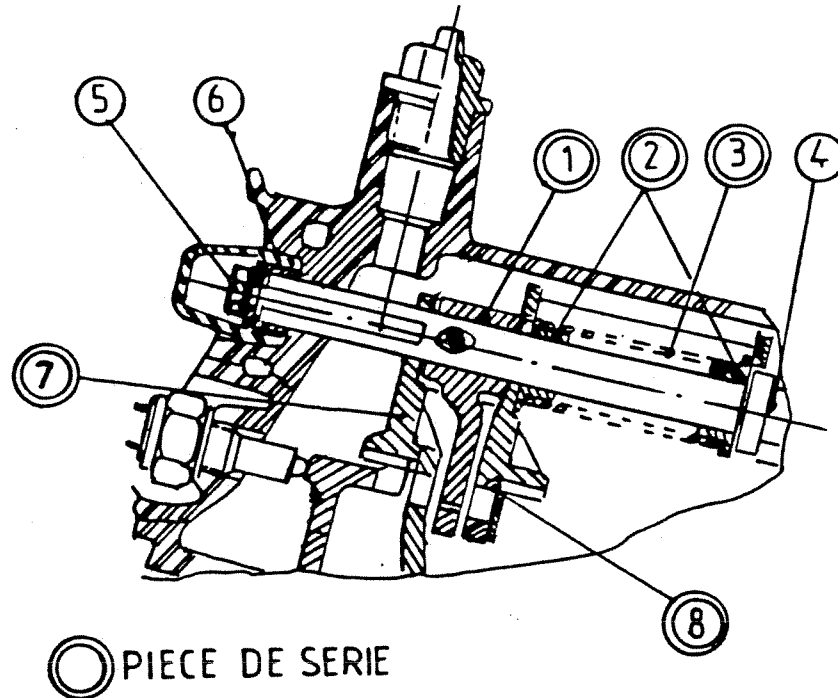
- 1°) METTRE EN PLACE LE JOINT D'ETANCHEITE DE L'AXE DE SELECTION DE VITESSE (13) (PAGE XVII)
- 2°) METTRE EN PLACE LE GUIDE PORTE-BUTEE (SANS LE JOINT PAPIER ET SANS LE SERRER) (7) (VOIR SCHEMA PAGE SUIVANTE)
 - POSITIONNER LA CALE DE PRECHARGE
 - MONTER LA CAGE EXTERIEURE DU ROULEMENT AV DE L'ARBRE PRIMAIRE
 - MONTER LE SUPPORT RESSORT DE SELECTION DES VITESSES (3) : SERRAGE 1,5 mdaN ET LE RENIFLARD (2)
 - METTRE EN PLACE LE NOUVEL EMBOUT DE GRAISSAGE (9) DE L'ARBRE SECONDAIRE
 - POSITIONNER LE RESSORT (6) AVEC LE PION DE VERROUILLAGE DE LA MARCHE ARRIERE (1), COMPRIMER L'ENSEMBLE POUR ENGAGER L'AXE ET LA FOURCHETTE (5) - COUPLE DE SERRAGE : 2 mdaN
 - MONTER LE CONTACTEUR DE MARCHE ARRIERE AVEC UN JOINT CUIVRE NEUF (10)
 - METTRE EN PLACE LES PIONS DE CENTRAGE CARTER (4)
- 3°) ACCOUPLER LES SOUS-ENSEMBLES (L'ARBRE PRIMAIRE, L'ARBRE SECONDAIRE, LES FOURCHETTES ET LES AXES)

POSITIONNER : LA PIGNONNERIE DANS LE CARTER AVEC PRECAUTION SURTOUT AU NIVEAU DU GRAISSAGE DE L'ARBRE SECONDAIRE
- 4°) METTRE EN PLACE L'AXE (4) ET LE PIGNON BALADEUR DE MARCHE ARRIERE (7) DONT L'ENTREE DE LA DENTURE SERA ORIENTEE VERS L'ARRIERE DE BOITE (DEPASSEMENT DE LA GOUPILLE (3) : 5mm) (VOIR SCHEMA PAGE XVI)

NE PAS OUBLIER DE METTRE EN PLACE L'AIMANT
- 5°) METTRE EN PLACE L'AXE (4) AVEC LE RESSORT (3) ET LES DEUX COUPELLES (2) DANS LA PIECE (3) DU SCHEMA DE LA PAGE SUIVANTE

ENGAGER LA CLE D'INTER-VERROUILLAGE (8) ET LE DOIGT DE PASSAGE (1) SUR L'AXE (4) (AU BESOIN LES GUIDER A L'AIDE D'UNE BROCHE DE \varnothing 14mm MAXI) (VOIR PAGE XI)





6°) RESPECTER L'ORIENTATION DU MEPLAT DE L'AXE (4) AVEC LE SENS DU DOIGT (1) ET DE LA CLE D'INTER-VERROUILLAGE (7) (Voir schéma ci-dessus)

- FIXER LE DOIGT ET LA CLE D'INTER-VERROUILLAGE A L'AIDE DE GOUPILLES NEUVES, LA FENTE DES GOUPILLES DOIT ETRE ORIENTEE DANS L'AXE DE L'ARBRE (4)

- VISSER LA VIS (5) AVEC LA RONDELLE EPAULEE (6)
COUPLE DE SERRAGE : 1,5 mdaN

- METTRE EN PLACE LE PROTECTEUR

- METTRE EN PLACE SUR L'AXE DE SELECTION (13), UN JOINT TORIQUE (12) NEUF, LA RONDELLE (11) ET LE CLIP D'ARRET (10) (Page XVII)

7°) ENDUIRE LE PLAN DE JOINT DU CARTER D'EMBRAYAGE DE PRODUIT D'ETANCHEITE, ENSUITE MONTER LE CARTER DE BOITE DE VITESSES

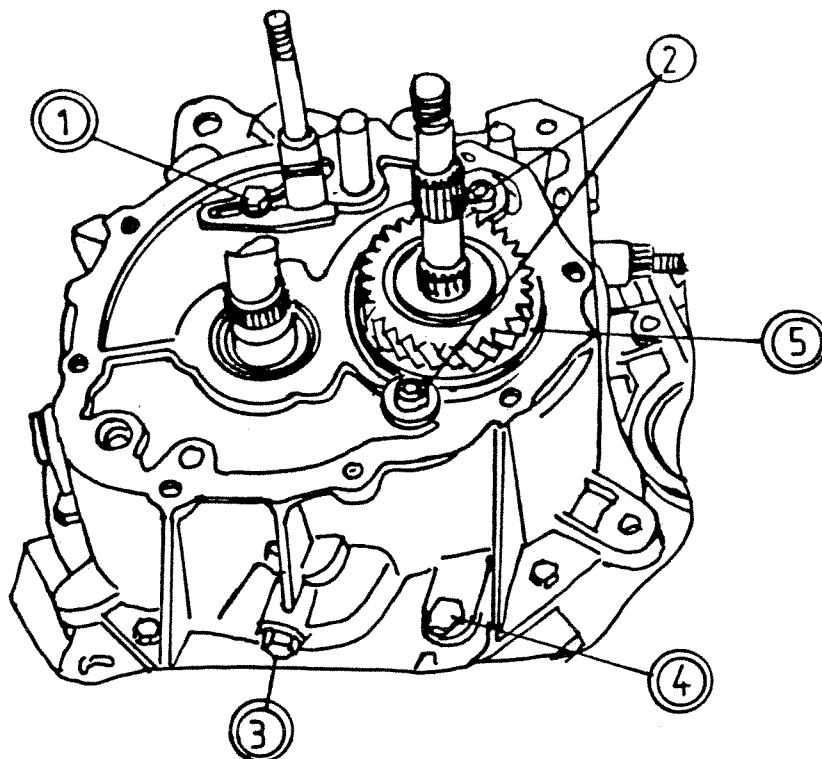
COUPLE DE SERRAGE DES VIS : 1,25 mdaN

- FIXER L'AXE DE MARCHE ARRIERE AVEC LA VIS (3) EQUIPEE D'UNE RONDELLE NEUVE (Schéma page suivante)

COUPLE DE SERRAGE : 1 mdaN

- METTRE EN PLACE LA PLAQUETTE D'ARRET (1) AVEC LA VIS

COUPLE DE SERRAGE : 1,5 mdaN



○ PIECE DE SERIE

- METTRE EN PLACE LE SEGMENT D'ARRET (5) (Schéma ci-dessus) ET VEILLER QU'IL SOIT BIEN EMBOITE ; SI CELA EST NECESSAIRE, LEVER L'ARBRE SECONDAIRE

- FIXER LE ROULEMENT PAR LES 2 VIS (2)

COUPLE DE SERRAGE : 1,5 mdaN + LOCTITE FREIN FILET FAIBLE

8°) MONTAGE DEFINITIF DE LA PIGNONNERIE (Voir page XVI)

a) MONTER LE PIGNON DE 5ème (41) A CHAUD

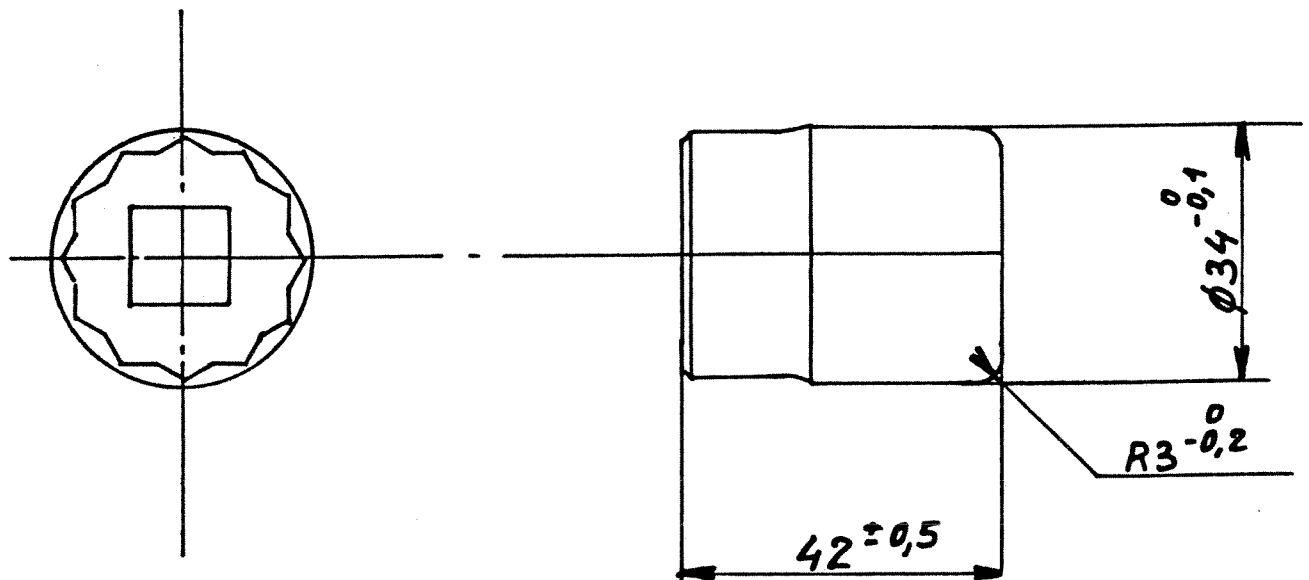
b) MONTER LE PIGNON MOTEUR DE 5ème (17) SUR L'ARBRE PRIMAIRE (8)

c) MONTER LE SYNCHRONISEUR (19) ET LE MOYEU (20) AVEC LA FOURCHETTE (24) (Voir page XVII) ET ENSUITE GOUPILLER LA FOURCHETTE SUR L'AXE (20) AVEC LA GOUPILLE (21)

d) METTRE EN PLACE LE PIGNON MOTEUR DE 6ème (21) AVEC LA CAGE A AIGUILLE (9) SUR L'ENTRETOISE (23) ET VISSER L'ECROU (26) SANS LE SERRER (Voir page XVI)

e) METTRE EN PLACE L'ENTRETOISE (42) AVEC LE PIGNON RECEPTEUR DE 6ème (43) , EN FAISANT BIEN ATTENTION QUE L'ENTRETOISE SOIT BIEN EN APPUI SUR CHAQUE PIGNON

- f) METTRE EN PLACE LE ROULEMENT (39) AVEC L'ECROU (26) QUI SERA SERRE SUR L'ARBRE SECONDAIRE, IL EST NECESSAIRE D'ENGAGER DEUX VITESSES POUR SERRER L'ECROU
- g) METTRE LA FOURCHETTE 5^{ème}/6^{ème} AU POINT MORT (VOIR PAGE XVII)
- PRESENTER LA PIECE (17) AVEC L'ECROU (18) SERRE SUR L'AXE (14) POUR POUVOIR RELEVER L'EPAISSEUR DE CALE QU'IL FAUT METTRE POUR QUE LA BILLE (22) TOMBE DANS LA RAINURE CENTRALE AU POINT MORT
 - * ATTENTION : LA POSITION DE LA PIECE (17) DOIT ETRE PRISE
..... TRES PRECISEMENT
 - RETIRER L'ECROU (18) ET L'ENTRETOISE (17)
 - METTRE L'EMPILAGE DE CALES (16) NECESSAIRE SUR L'AXE (14) PUIS REMETTRE L'ENTRETOISE (17) PUIS L'ECROU (18) QUI SERA SERRE AU COUPLE DE 1,5 mdaN
 - * NOTA : UN PLAT SUR L'AXE (14) PERMET DE SERRER L'ECROU (18)
..... AVEC UNE CLE PLATE DE 8
 - METTRE EN PLACE LA BILLE (22) ET LE RESSORT (23) QUI SERA RETENU PAR LA GOUPILLE (25) (FAIRE ATTENTION QUE LA BILLE NE TOMBE PAS DANS LA BOITE)
- h) RETIRER LES ECRUS (26) POUR METTRE UNE GOUTTE DE LOCTITE FREIN FILET FORT, PUIS LES REMETTRE EN LES SERRANT AU COUPLE DE 5,5 mdaN PUIS LES FREINER PAR RABATTEMENT DE METAL DANS LES RAINURES DES ARBRES.
- POUR SERRER L'ECROU SUR L'ARBRE PRIMAIRE, IL EST NECESSAIRE D'USINER UNE DOUILLE DE 28 SUR PLAT SUIVANT LE SCHEMA CI-DESSOUS.

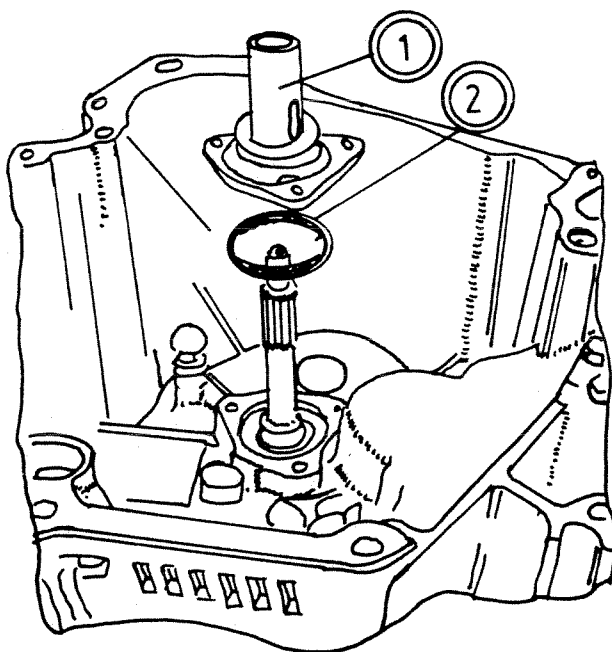


FAIRE ATTENTION : DE NE PAS METTRE DE LOCTITE DANS LE TROU DE GRAISSAGE
..... DE L'ARBRE SECONDAIRE

NOTA : IL EST NECESSAIRE D'ENGAGER DEUX VITESSES POUR
..... EFFECTUER LE SERRAGE DES ECRUS

1°) RETOURNER LA BOITE

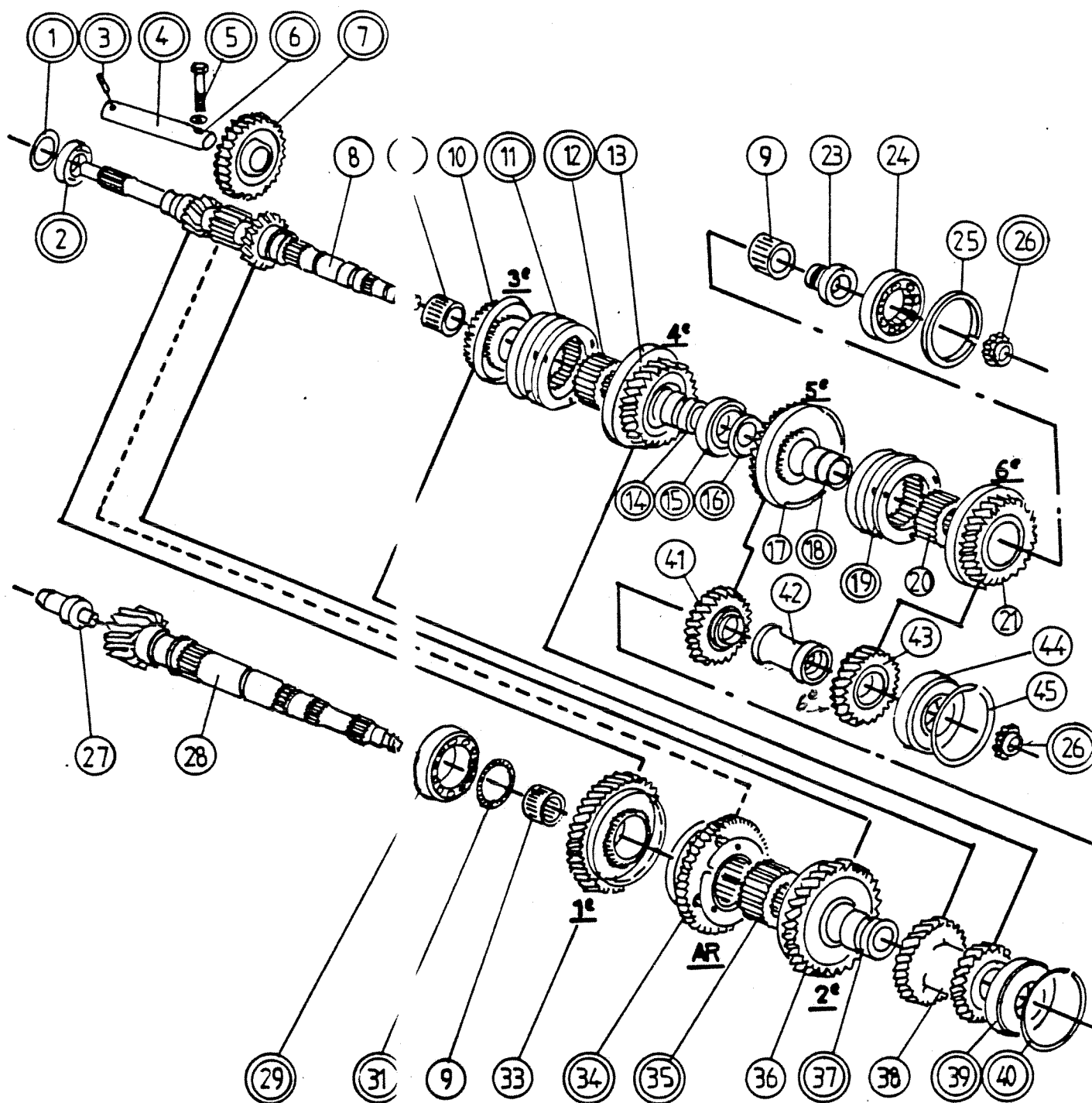
- DEPOSER LE GUIDE PORTE BUTEE
- ★ REGLAGE DU JEU DES ROULEMENTS :
 - POSITIONNER UNE CALE DE PRECHARGE ép. 2,4 mm SUR LA CAGE EXTERIEURE DU ROULEMENT
 - LE GUIDE PORTE-BUTEE EST SANS JOINT PAPIER
 - SERRER PROGRESSIVEMENT LE GUIDE PORTE-BUTEE TOUT EN FAISANT TOURNER L'ARBRE PRIMAIRE JUSQU'A OBTENIR UNE DURETE EN ROTATION CECI A POUR BUT DE POSITIONNER CORRECTEMENT LES CAGES ET LES ROULEMENTS
- REDEPOSER LE GUIDE PORTE-BUTEE ET LA CALE DE PRE-CHARGE



- DETERMINER L'EPAISSEUR DE CALE DEFINITIVE A L'AIDE D'UNE JAUGE DE PROFONDEUR EN MESURANT LA DISTANCE ENTRE LE PLAN DE JOINT DU CARTER ET LA BAGUE EXTERIEURE DU ROULEMENT
- ENSUITE MESURER LA DISTANCE ENTRE LA FACE D'APPUI DU GUIDE PORTE-BUTEE SUR LE ROULEMENT ET SON PLAN DE JOINT
- A LA DIFFERENCE DES DEUX LECTURES DE COTES, AJOUTER UNE CALE DE FACON A OBTENIR UN JEU DE 0,05 à 0,15 mm DE JEU
- ★ NOTA : LE JEU TIENT COMPTE DE L'EPAISSEUR DU JOINT

- METTRE UN JOINT D'ETANCHEITE NEUF DANS LE GUIDE PORTE-BUTEE (1)
- POSITIONNER LA CALE DE PRECHARGE PRECEDEMMENT DETERMINEE ET LE GUIDE PORTE-BUTEE (1) AVEC UN JOINT PAPIER NEUF AVEC LES VIS
COUPLE DE SERRAGE : 1,25 mdaN
- 2°) - METTRE EN PLACE LES CAGES EXTERIEURES DES ROULEMENTS (24) , (39)
(PAGE XVI) DANS LE CARTER ALU (25) (PAGE XVIII)
- METTRE DE LA PATE D'ETANCHEITE SUR LE CARTER DE BOITE DE VITESSES
SUR LE PLAN DE JOINT QUI DOIT ETRE PROPRE ET SANS RAYURE
- METTRE EN PLACE LE CARTER (25) AVEC LES VIS (VOIR PAGE XVIII)
COUPLE DE SERRAGE : 1,25 mdaN
- METTRE DE LA PATE A JOINT SUR LE CARTER ALU POUR FIXER ENSUITE LE
CARTER TOLE DE 6ème (28) AVEC LES VIS (30) (FAIRE ATTENTION AU
CENTRAGE A CAUSE DES FUITES)
COUPLE DE SERRAGE : 1,25 mdaN

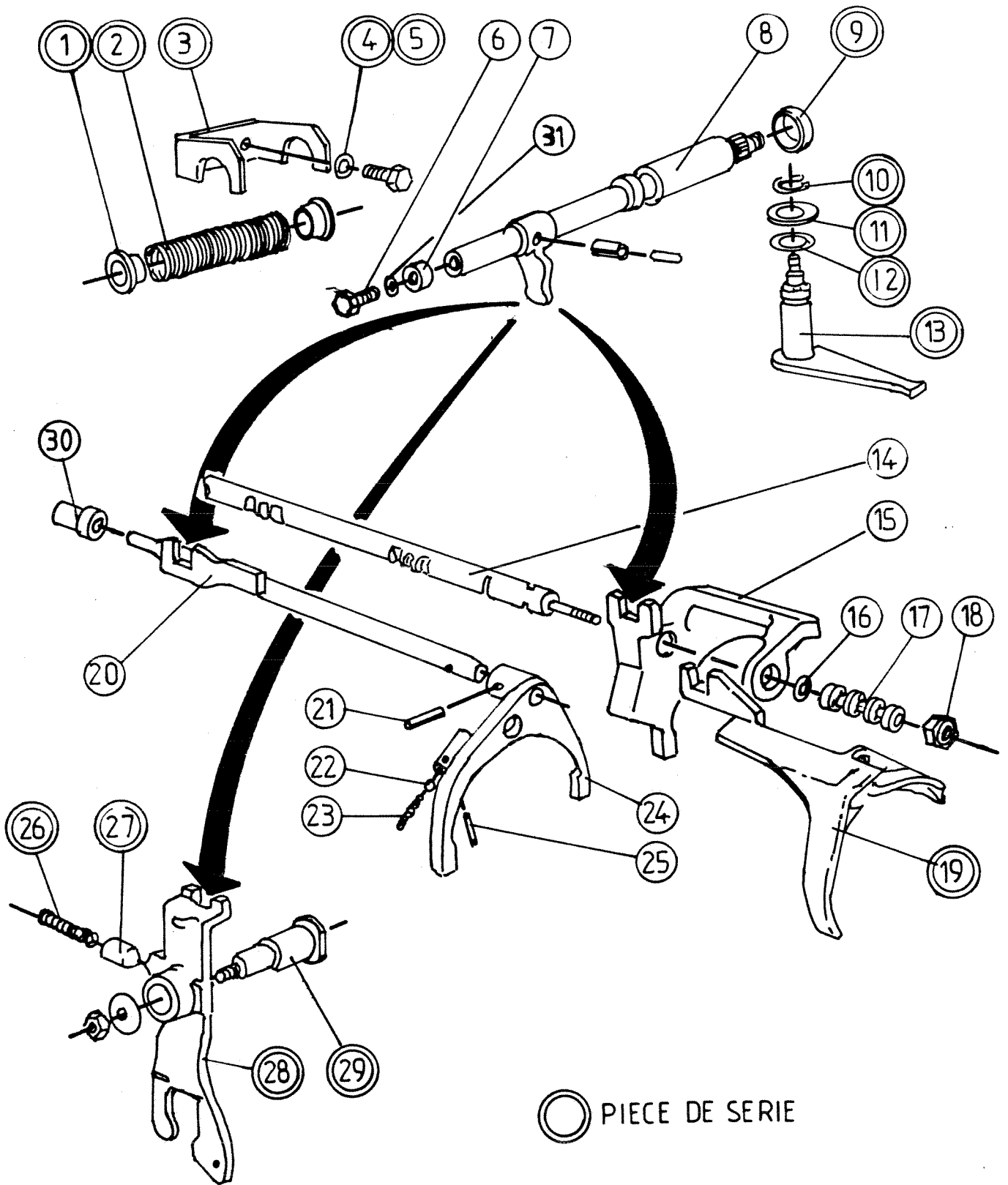
FAIRE ATTENTION DE NE PAS CASSER LE TUBE D'AMENEE D'HUILE DU CARTER
TOLE DANS L'ARBRE PRIMAIRE LORS D'UN DEMONTAGE



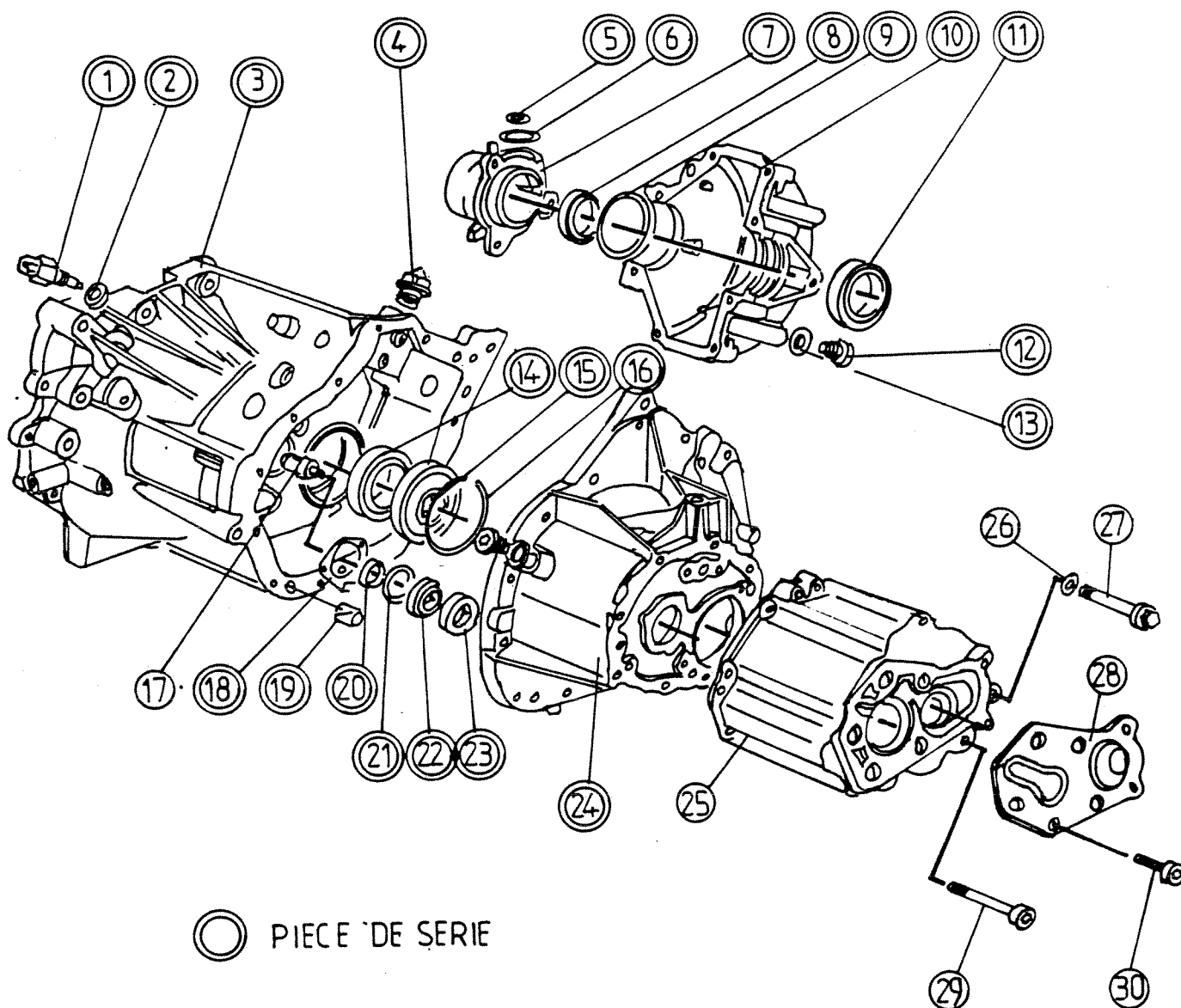
○ PIECE DE SERIE

- COUPLE SERRAGE DE L'ECROU (26): 5,5 m.Kg

Nr	DESIGNATION	REFERENCE	COEF.
8	ARBRE PRIMAIRE	19800-11	1
9	CAGE INA	16706-02	3
10	PIGNON MOTEUR 3ème	19800-03	1
13	PIGNON MOTEUR 4ème	19800-04	1
17	PIGNON MOTEUR 5ème	19800-05	1
20	MOYEU BALADEUR 5ème/6ème	19800-10	1
21	PIGNON MOTEUR 6ème	19800-06	1
23	BAGUE CAGE INA PIGNON 6ème	19800-36	1
24	ROULEMENT RNU 12376 19800-34	19800-4457	1
25	ANNEAU D'ARRET	LIVRE AVEC LE ROULEMENT	1
26	ECROU	19800-75	2
27	EMBOUT DE GRAISSAGE	19800-22	1
28	ARBRE SECONDAIRE 13/68	19800-12	1
28	ARBRE SECONDAIRE 12/68	19852-01	1
33	PIGNON RECEPTEUR 1ère	19800-01	1
36	PIGNON RECEPTEUR 2ème	19800-02	1
38	PIGNON RECEPTEUR 3ème/4ème	19800-09	1
41	PIGNON RECEPTEUR DE 5ème	19800-07	1
42	ENTRETOISE	19800-41	1
43	PIGNON RECEPTEUR 6ème	19800-08	1
44	ROULEMENT 19800-22	19800-4354	1
45	ANNEAU D'ARRET	LIVRE AVEC LE ROULEMENT	1



N	DESIGNATION	REFERENCE	COEF
6	VIS HM6	19800-70	1
7	RONDELLE BUTEE	19800-47	1
8	AXE PASSAGE DE VITESSES	19800-20	1
14	AXE DE VERROUILLAGE	19800-38	1
15	FOURCHETTE 1ère/2ème	19800-23	1
16	RONDELLE DE CALAGE	19800-35	4
17	BAGUE DE VERROUILLAGE 5ème/6ème	19800-33	1
18	ECROU NYLSTOP	19800-45	1
19	FOURCHETTE 3ème/4ème	PIECE DE SERIE	1
20	AXE DE SELECTION 5ème/6ème	APPAIRÉ AVEC FOURCHETTE 5/6	1
21	GOUPILLE	19800-88	1
22	BILLE	19800-83	1
23	RESSORT	19800-84	1
24	FOURCHETTE 5ème/6ème	19800-32	1
25	GOUPILLE	19800-89	1
30	DOUILLE CENTRAGE AXE FOURCHETTE	19800-39	1
31	RONDELLE	21650-35	1



○ PIECE DE SERIE

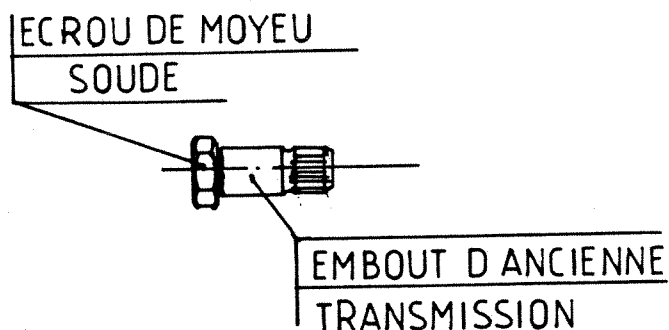
N	DESIGNATION	REFERENCE	COEF
17	EMBOUT DE GRAISSAGE	19800-22	1
25	CARTER ALU 5ème/6ème	19800-27	1
26	JOINT CUIVRE	19800-48	1
27	VIS	19800-31	1
28	CARTER TOLE 6ème	19800-40	1
29	VIS	19800-49	2
30	VIS	19800-85	7

MONTAGE DE L'AUTOBLOQUANT DANS LA BOITE	1,9L GROUPE A
--	---------------

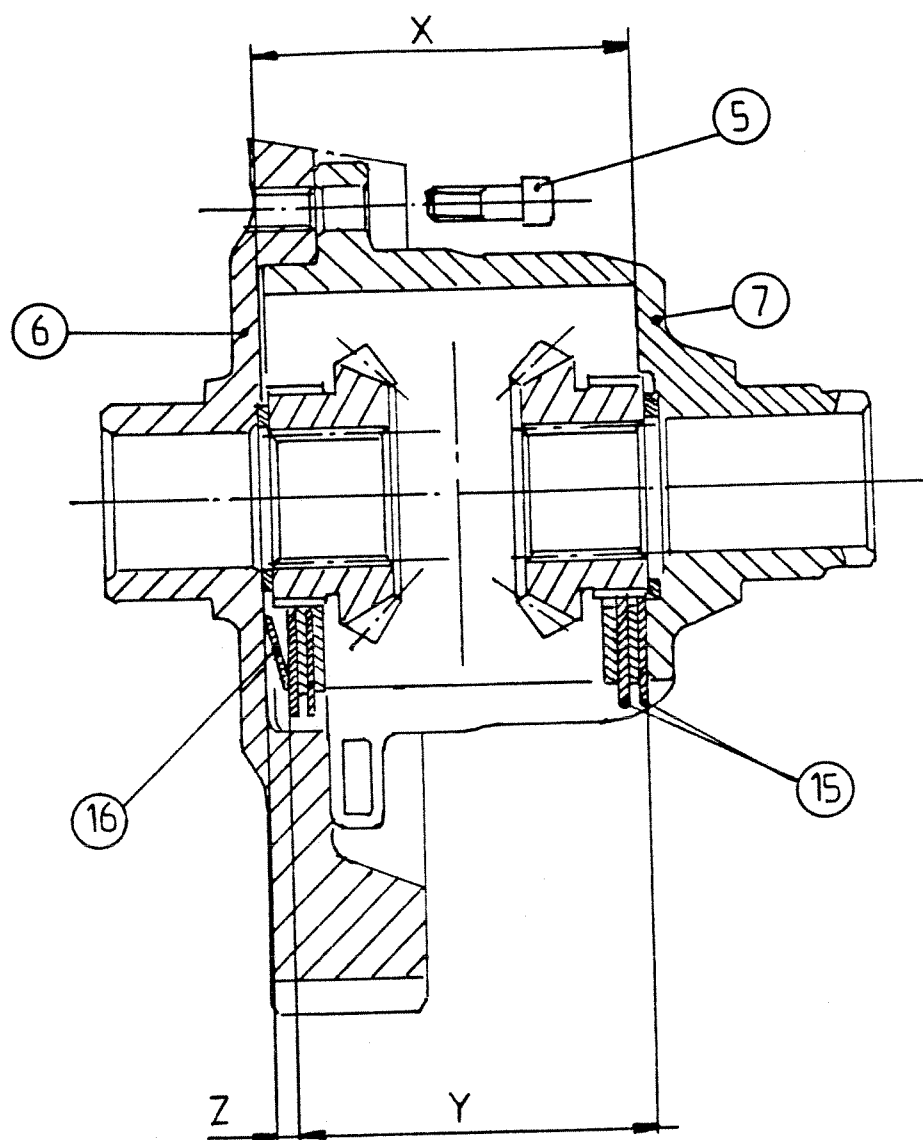
1°) REALISER L'EMPILAGE DES PIECES SUIVANT LES PAGES XX, XXI, POUR
POUVOIR OBTENIR LA COTE Z IMPERATIVE

2°) APRES LE MONTAGE DE L'AUTOBLOQUANT :

- VERIFIER LE JEU DE LA COURONNE DE PONT SUR LE PIGNON D'ATTAQUE
- VERIFIER OU REGLER LE COUPLE DE GLISSEMENT DE L'AUTOBLOQUANT EN
FAISANT TOURNER CHACUNE DES SORTIES DE PONT, ON DOIT OBTENIR UN
COUPLE DE : 13 mKg à 40 %
- POUR FAIRE TOURNER LES SORTIES DE PONT, IL EST NECESSAIRE D'AVOIR
UN EMBOUT SUIVANT LE PLAN CI-DESSOUS :



- LE MONTAGE A 40 % DE GLISSEMENT SERA UTILISE EXCLUSIVEMENT AVEC
LA DIRECTION ASSISTEE



- 1°) LA COTE Z ETANT LA COTE DE FONCTIONNEMENT DE L'AUTOBLOQUANT, L'EPAISSEUR DE LA RONDELLE BELLEVILLE (16) DOIT ETRE CORRECTEMENT PRISE AU 0,01 mm PRES.

Z = EPAISSEUR DE RONDELLE

- 2°) REALISER LA COTE Y POUR L'EMPILAGE DES DISQUES D'EPAISSEURS DIFFERENTES POUR OBTENIR LA COTE Z.

EPAISSEURS DISPONIBLES 1,9 - 2 - 2,1 mm

- 3°) L'ENSEMBLE SERA MONTE A L'HUILE DE BOITE DE VITESSES

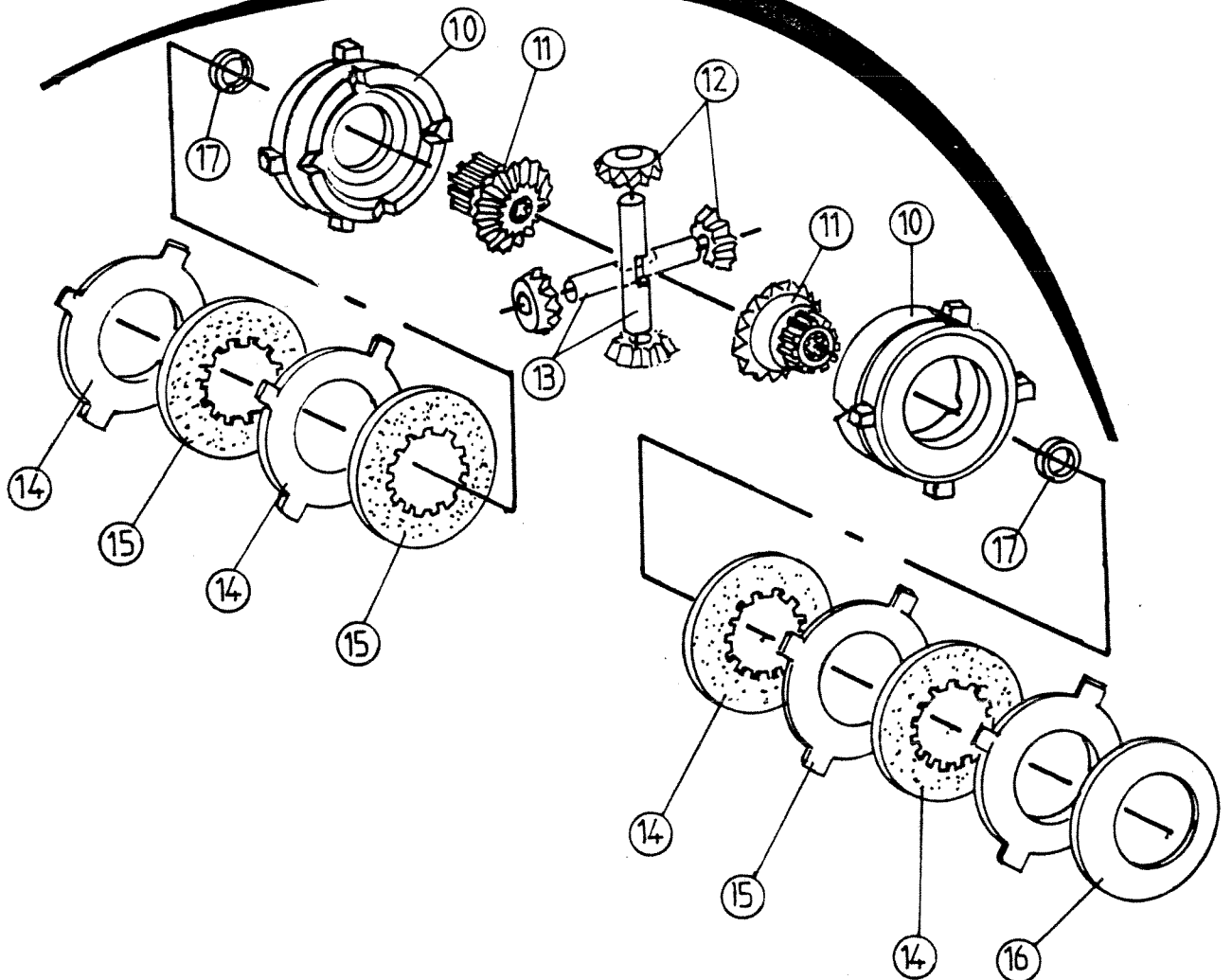
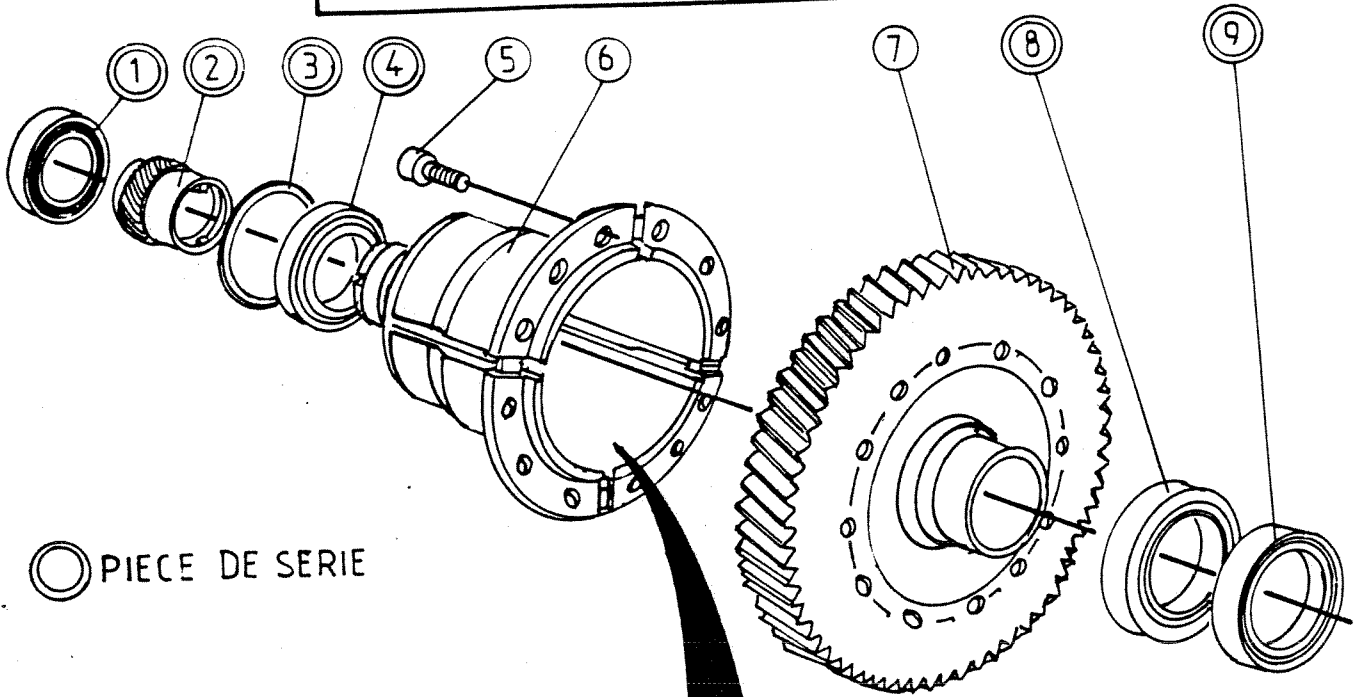
- 4°) COUPLE DE SERRAGE DES VIS (5) : 4,5 mKg

LES VIS DEVRONT ETRE COLLEES A LA LOCTITE FREIN FILET NORMAL

* NOTA : SI NECESSAIRE METTRE LES VIS A LA LONGUEUR SOUS TETE DE 24 mm

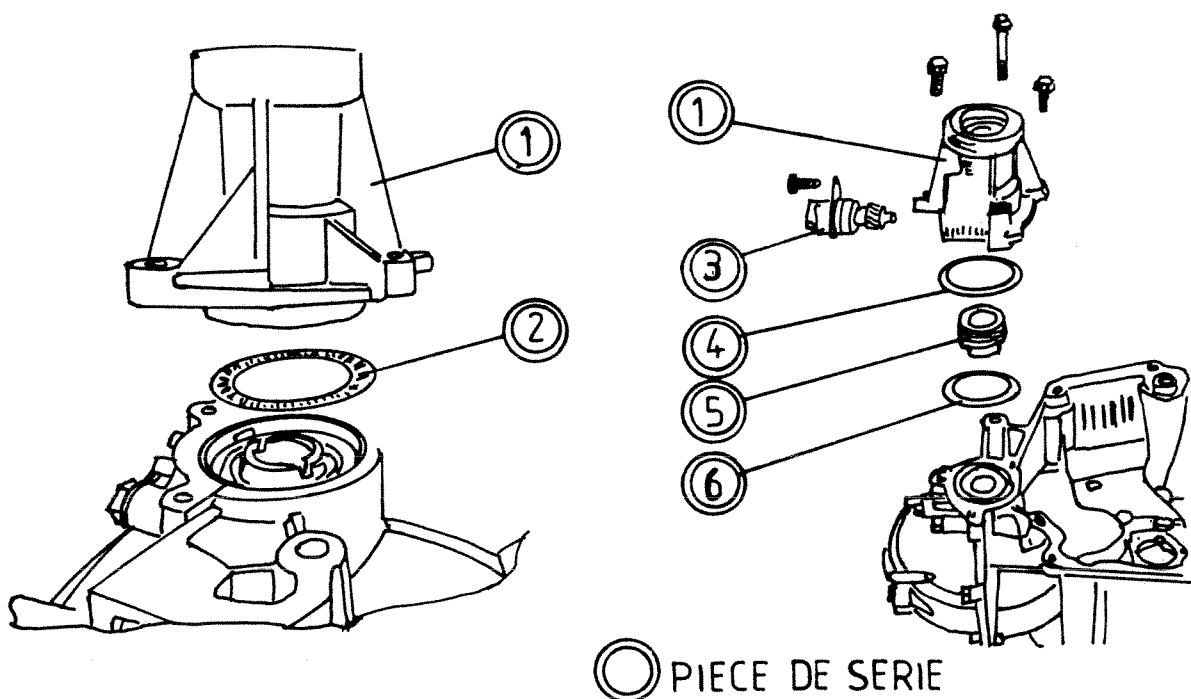
PONT AUTOBLOQUANT GA 19

10/87



Nr	DESIGNATION	REFERENCE	COEF.
5	VIS M8 x 1,25	10500-04	12
6	BOITIER	16704-01	1
7	COURONNE 13 x 68	19868-00	1
7	COURONNE 12 x 68	19852-02	1
10	FLASQUE PORTE SATELLITE	10500-07	2
11	PIGNON PLANETAIRE	16704-03	2
12	PIGNON SATELLITE	10500-06	4
13	AXE DE SATELLITE	10500-05	2
14	DISQUES ép. 1,9 - 2 - 2,1	10500-11	4
15	DISQUE DE FRICTION	10500-08	4
16	RONDELLE ELASTIQUE	10500-09	1
17	RONDELLE	16704-02	2

MONTAGE DE L'AUTOBLOQUANT SUR LA BOITE	1,9L GROUPE A
---	---------------



1°) METTRE EN PLACE LA BAGUE DE CENTRAGE DES CARTERS

- ENDUIRE LE PLAN DE JOINT DE PRODUIT D'ETANCHEITE
- POSITIONNER L'AUTOBLOQUANT
- MONTER LE 1/2 CARTER ET LA PROLONGE (1) POUR ALIGNER LES PLANS DE JOINT ET APPROCHER LES VIS DE $\varnothing 10$ et $\varnothing 7$ A LA CLE SANS LES BLOQUER
- METTRE LE JOINT D'ETANCHEITE COTE SORTIE DE PONT GAUCHE

2°) REGLAGE DE LA CONTRAINTE DES ROULEMENTS

- a) POSITIONNER LA CALE DE PRECHARGE (2) D'EPAISSEUR 2,2 mm SUR LA CAGE EXTERIEURE DU ROULEMENT ET LA PROLONGE (1) SANS JOINT TORIQUE
- b) SERRER PROGRESSIVEMENT LES VIS DE PROLONGE TOUT EN FAISANT TOURNER LE DIFFERENTIEL JUSQU'A OBTENIR UNE DURETE EN ROTATION, CECI AFIN DE POSITIONNER CORRECTEMENT LES CAGES ET LES ROULEMENTS
- c) DEPOSER LA PROLONGE ET LA CALE DE PRECHARGE
- d) DETERMINER L'EPAISSEUR DE LA CALE A L'AIDE D'UNE JAUGE DE PROFONDEUR EN MESURANT LA DISTANCE ENTRE LE PLAN DE JOINT DU CARTER ET LA BAGUE EXTERIEURE DU ROULEMENT

e) MESURER SUR LA PROLONGE (1) LA DISTANCE ENTRE LA FACE D'APPUI DU CHAPEAU SUR LA CAGE DU ROULEMENT ET SON PLAN DE JOINT

f) A LA DIFFERENCE DES DEUX LECTURES DE COTES :
AJOUTER 0,1mm POUR LA CONTRAINTE DES ROULEMENTS

3°) a) SERRER DEFINITIVEMENT LE CARTER DIFFERENTIEL

VIS \emptyset 10 = 4 mdaN

VIS \emptyset 7 = 1,25 mdaN

b) POSITIONNER :

- LA CALE PRECEDEMMENT DETERMINEE (6)
- LA VIS TACHYMETRIQUE (5)
- LA PROLONGE (1) EQUIPEE D'UN JOINT TORIQUE NEUF (4)
COUPLE DE SERRAGE : 1,5 mdaN
- LE SUPPORT ET LE PIGNON DE PRISE TACHYMETRIQUE (3)
COUPLE DE SERRAGE : 1,25 mdaN

c) LA VIS TACHYMETRIQUE PERMET DE BRANCHER LE COMPTEUR KILOMETRIQUE

MONTAGE DE LA COMMANDE DE BOITE EXTERNE	1,9L GROUPE A
--	---------------

1°) LE LEVIER (29) DEVRA ETRE MODIFIE AU NIVEAU DU POINT (A) (VOIR PAGE XXIV)

a) SUPPRIMER LA ROTULE DE SERIE

b) SOUDER LA PIECE (27) PAR 2 POINTS DE SOUDURE

2°) LORS DU MONTAGE DES ROTULES (1) ET (12) SUR LES BIELLETES (9), (21), (22), IL EST IMPERATIF DE LES PRE-REGLER SUIVANT LES COTES D'ENTR'AXE

BIELLETE (9) Lg 135,5

BIELLETE (21) Lg 287

BIELLETE (22) Lg 742

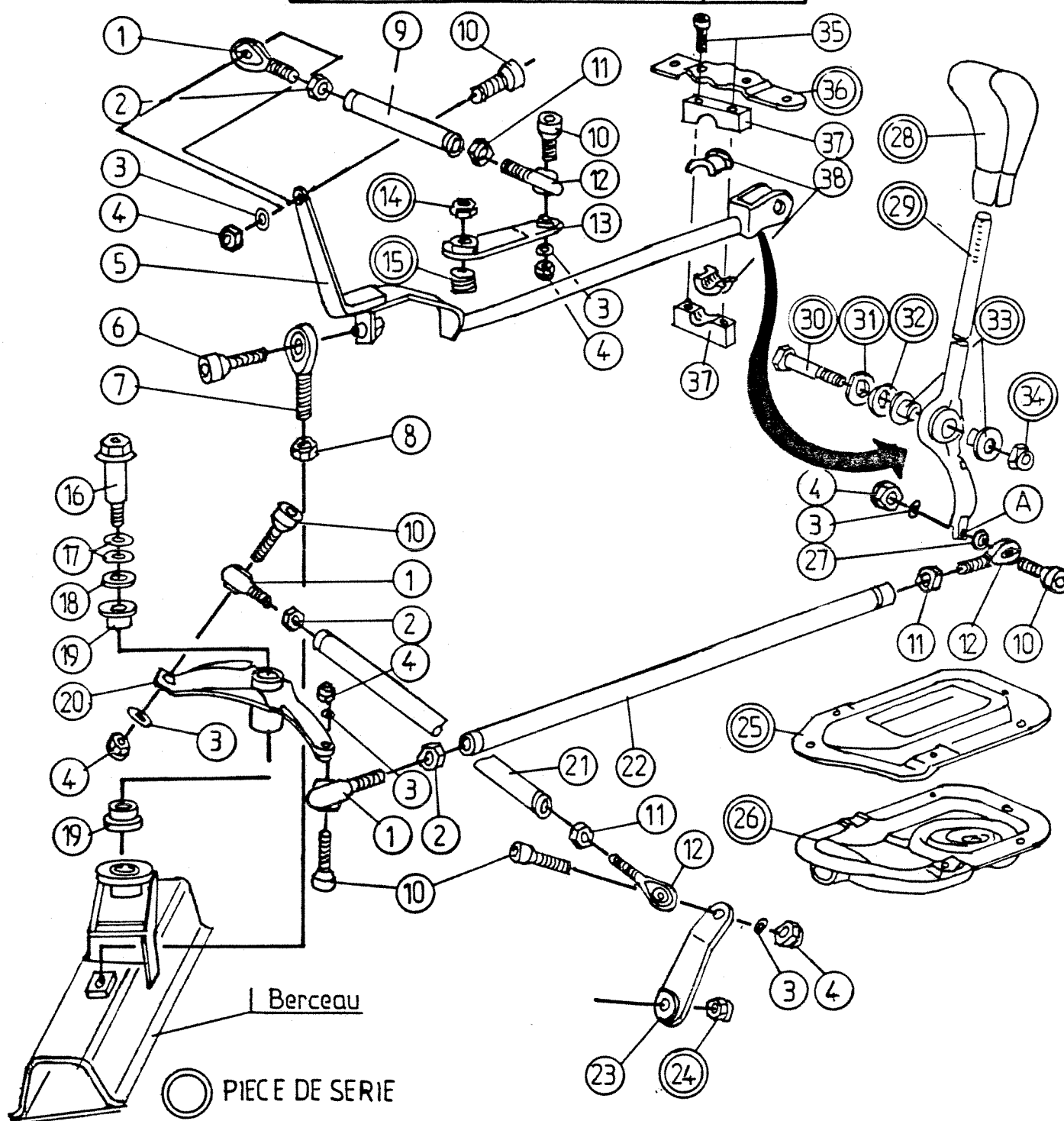
- LE REGLAGE DEFINITIF SERA EFFECTUE SUR AUTO (LES ROTULES (1) ET (12) SONT A PAS A GAUCHE ET A DROITE)

3°) IL EST NECESSAIRE DE REMETTRE L'INTERDICTION DE MARCHE AR DE LA 205 GTI 105 CH AU LIEU DE L'INTERDICTION COMMANDEE PAR CABLE

* NOTA : S'ASSURER QUE LES ROTULES SOIENT BIEN LIBRES POUR EVITER QUE LA COMMANDE NE SOIT DURE

COMMANDE EXTERNE DE BOITE DE VITESSES

GA 19



N	DESIGNATION	REFERENCE	COEF
1	ROTULE (PAS A DROITE) ✓	16805-22	3
2	CONTRE-ECROU (PAS A DROITE) -	16805-20	3
3	RONDELLE ONDULEE	16805-14	6
4	ECROU NYLSTOP	16805-13	6
5	LEVIER DE COMMANDE	✓ 16805-04	1
6	VIS	16805-17	1
7	ROTULE	16805-19	1
8	ECROU	16805-18	1
9	BIELLETTE Lg 86	16805-03	1
10	VIS	16805-11	6
11	CONTRE-ECROU (PAS A GAUCHE)	16805-26	3
12	ROTULE (PAS A GAUCHE)	16805-25	3
13	LEVIER DE SELECTION	16805-10	1
16	VIS FIXATION RELAIS DE SELECTION	16805-24	1
17	RONDELLE ONDULEE	16805-29	2
18	RONDELLE PLATE	16805-28	1
19	COUSSINET DE RELAIS	16805-08	2
20	RELAIS DE SELECTION	16805-07	1
21	BIELLETTE Lg 235	16805-02	1
22	BIELLETTE Lg 690	16805-01	1
23	LEVIER DE SELECTION	16805-09	1
27	ENTRETOISE	16805-12	1
35	VIS		2

EMBRAYAGE ET TRANSMISSIONS	1,9L GROUPE A
----------------------------	---------------

I - EMBRAYAGE (VOIR PAGE XXVI)

- 1°) L'ENSEMBLE MECANISME + DISQUE ET BUTEE SE CHANGENT EN LIEU ET PLACE
- 2°) SUR LE CABLE D'EMBRAYAGE, REMPLACER LES DOUILLES EN CAOUTCHOUC PAR LES DOUILLES EN TEFLON (7)
- 3°) L'ENSEMBLE DE COMMANDE RESTE DE SERIE AINSI QUE LA COURSE A LA PEDALE QUI DOIT ETRE DE 140mm

II - TRANSMISSIONS

- 1°) LES TRANSMISSIONS SE MONTENT EN LIEU ET PLACE

TRANSMISSIONS ASPHALTE DROITE REF. 16912-00

TRANSMISSIONS ASPHALTE GAUCHE REF. 16913-00

TRANSMISSIONS TERRE DROITE REF. 16914-00

TRANSMISSIONS TERRE GAUCHE REF. 16915-00

LES TRANSMISSIONS TERRE ET ASPHALTE SE DIFFERENCIENT PAR LE TRIPODE COTE ROUE

- 2°) IL EST IMPERATIF DE FAIRE UN MONTAGE A BLANC, C'EST A DIRE DE DEMONTER LES TRANSMISSIONS COTE PONT EN RETIRANT LE SOUFFLET ET DEGRAISSER LE TRIPODE, DE PRENDRE LE JEU EN SORTIE DE PONT POUR VERIFIER QUE LES TRANSMISSIONS GAUCHE ET DROITE AIENT BIEN LE MEME JEU DE CHAQUE COTE

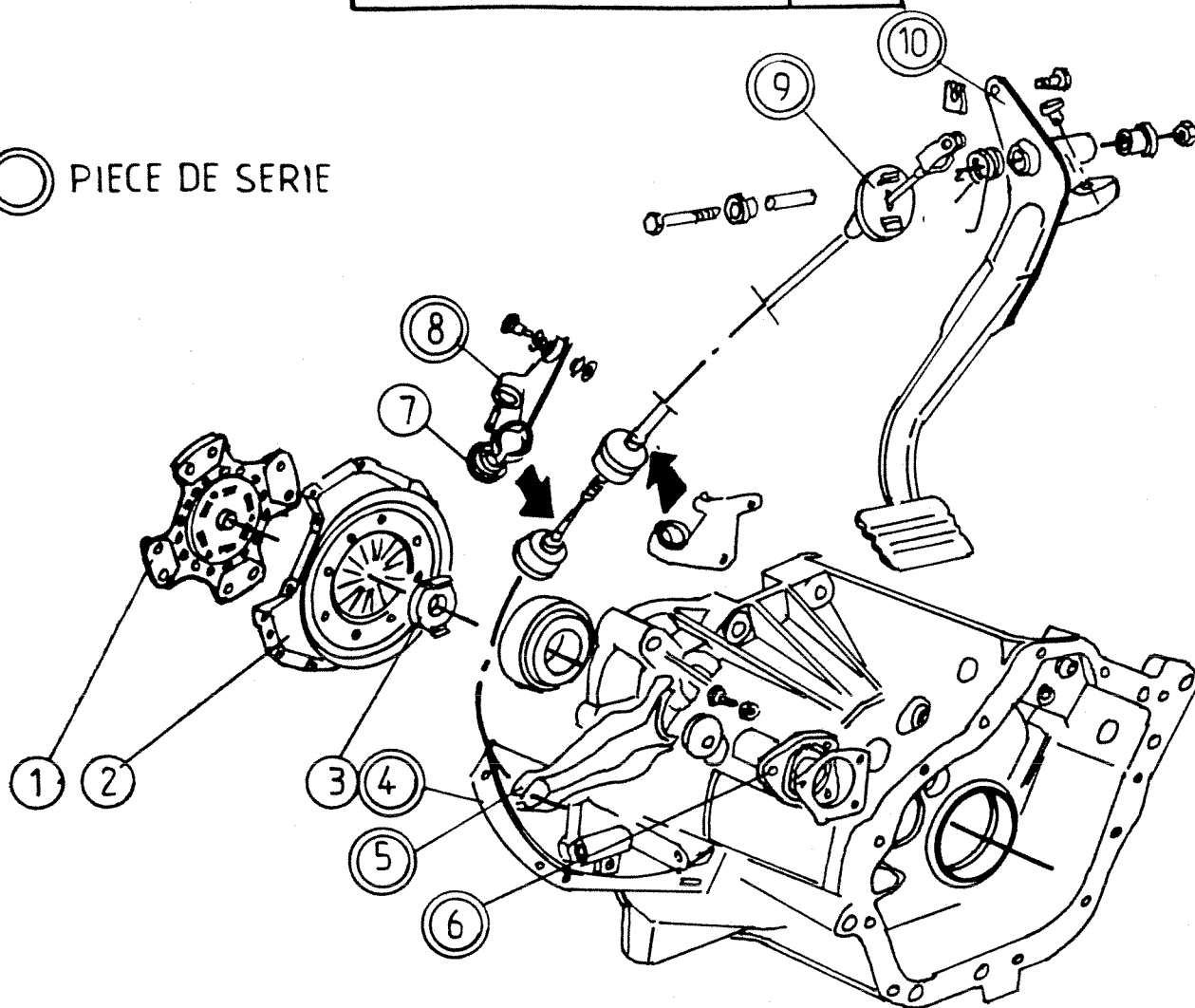
S'IL N'Y A PAS UN JEU IDENTIQUE DES DEUX COTES, RECENTRER LE MOTO-PROPULSEUR PAR LES SUPPORTS MOTEUR POUR AVOIR UN JEU EGALEMENT REPARTI

APRES VERIFICATION DE CES JEUX, MONTER LES TRANSMISSIONS EN UTILISANT LA GRAISSE REFERENCEE STLS 71300

CETTE PROCEDURE SE FAIT SUR AIRE DE REGLAGE DE TRAIN, EN VERSION TERRE ET ASPHALTE A L'ASSIETTE CORRESPONDANTE

COUPLE DE SERRAGE DE L'ECROU DE TRANSMISSION : 25 mKg A SEC

○ PIECE DE SERIE



N	DESIGNATION	REFERENCE	COEF
1	DISQUE METALLIQUE	19701-01	1
2	MECANISME RENFORCE	19701-02	1
3	BUTEE	19701-03	1
7	DOUILLE DE CABLE	19701-04	2
	KIT EMBRAYAGE	19701-00	1

205 GTI GrA1900

TRAIN ARRIERE

TRAIN AVANT

PRINCIPAUX COUPLE DE SERRAGE	1,9L Groupe A
---------------------------------	---------------

1°) TRAIN ARRIERE

Berceau arrière sur caisse : 4,5 mKg

Axes de boîtier de traverse : 8 mKg

Articulation d'amortisseur :

. Inférieur : 11,75 mKg

. Supérieur : 7,5 mKg

Ecrou de fusée : 21,5 mKg

Ecrou de roue : 9 mKg

2°) TRAIN AVANT

Platine sur caisse : 5 mKg

Ecrou de palier supérieur d'amortisseur : 4,5 mKg

Pince d'amortisseur sur porte moyeu : 5,75 mKg

Rotule de triangle (vis de liaison avec pivot) : 7 mKg

Articulation de triangle avant : 8 mKg

Articulation arrière de triangle : 8 mKg

Traverse sur caisse : 5,25 mKg

Paliers de barre stabilisatrice : 7,5 mKg

Ecrou de fusée : 26,5 mKg

Ecrou de roue : 9 mKg

MONTAGE TRAIN ARRIERE	1,9L Groupe A
-----------------------	---------------

1°) Fixation de la traverse sur la caisse

- a) Assembler la traverse suivant le schéma (page II)
 - b) Positionner la traverse sur la caisse, faire attention qu'elle soit bien alignée par rapport à l'axe de caisse pour éviter les variations de réglage du train arrière
- Ensuite percer avec un forêt \varnothing 10,2 le point de fixation arrière sur la pièce (5)

2°) a) Le carrossage et le pincement sont donnés par le réusinage des bras

- b) Avec les moyeux série 1900 :
 - monter la fusée (16) qui est spécifique,
 - monter les goujons (26) qui seront collés à la loctite frein filet normale,
 - aucune cale aussi bien en terre qu'en asphalte.
- c) Avec les moyeux 1600 série Gr. A
 - monter les fusées (30) qui sont spécifiques,
 - monter les goujons (35) qui sont mis en place à la presse (faire attention à l'alignement),
 - monter la cale (36) aussi bien en terre, qu'en asphalte.

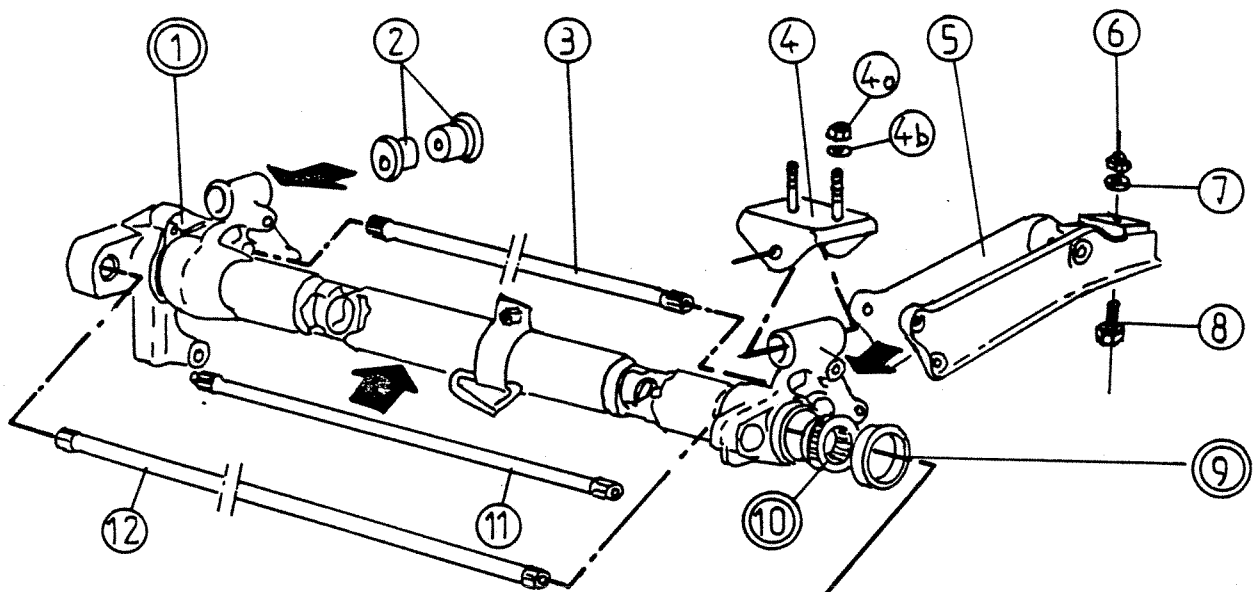
3°) Montage asphalte

- a) Amortisseur (voir page III)
- b) Monter les barres de torsion \varnothing 21 \varnothing 22
 - . barre gauche - couleur bleue
 - . barre droite - couleur noire
- c) Monter la barre anti-devers \varnothing 23 couleur blanche \varnothing 25

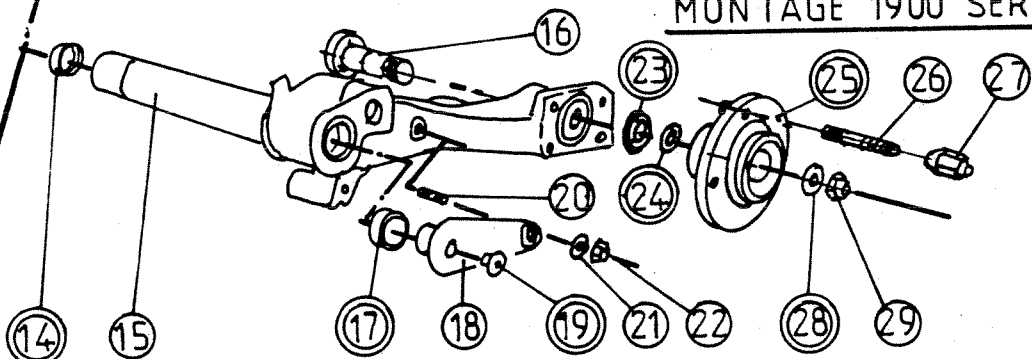
4°) Montage terre

- a) l'amortisseur terre se monte en lieu et place
- b) monter les barres de torsion \emptyset 23
 - . barres droites - couleur blanche
 - . barres gauches - couleur verte
- c) monter la barre anti-devers \emptyset 23

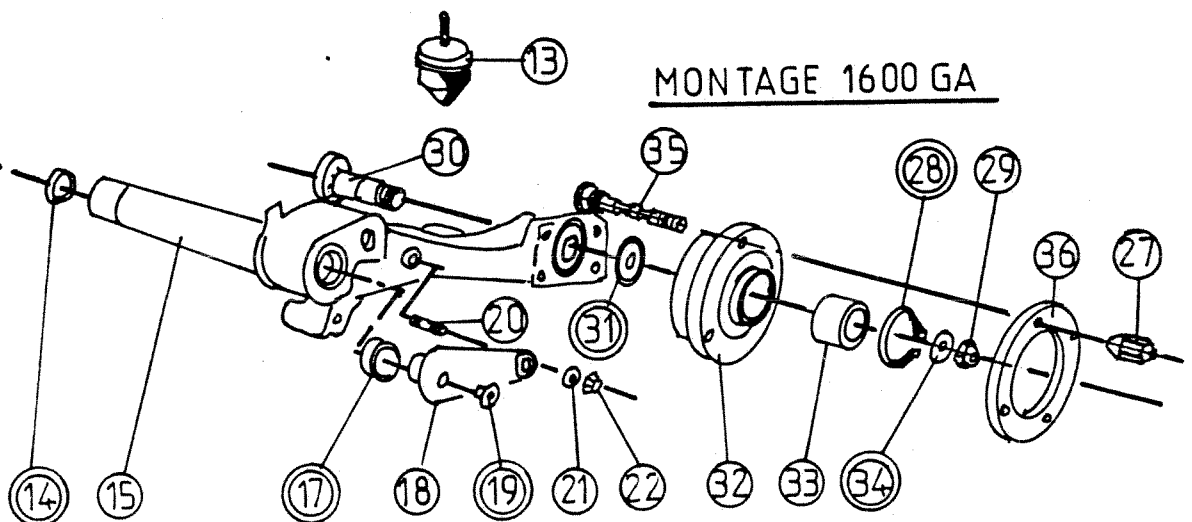
5°) Pour les réglages (voir page VIII, IX, X et XI)



MONTAGE 1900 SERIE



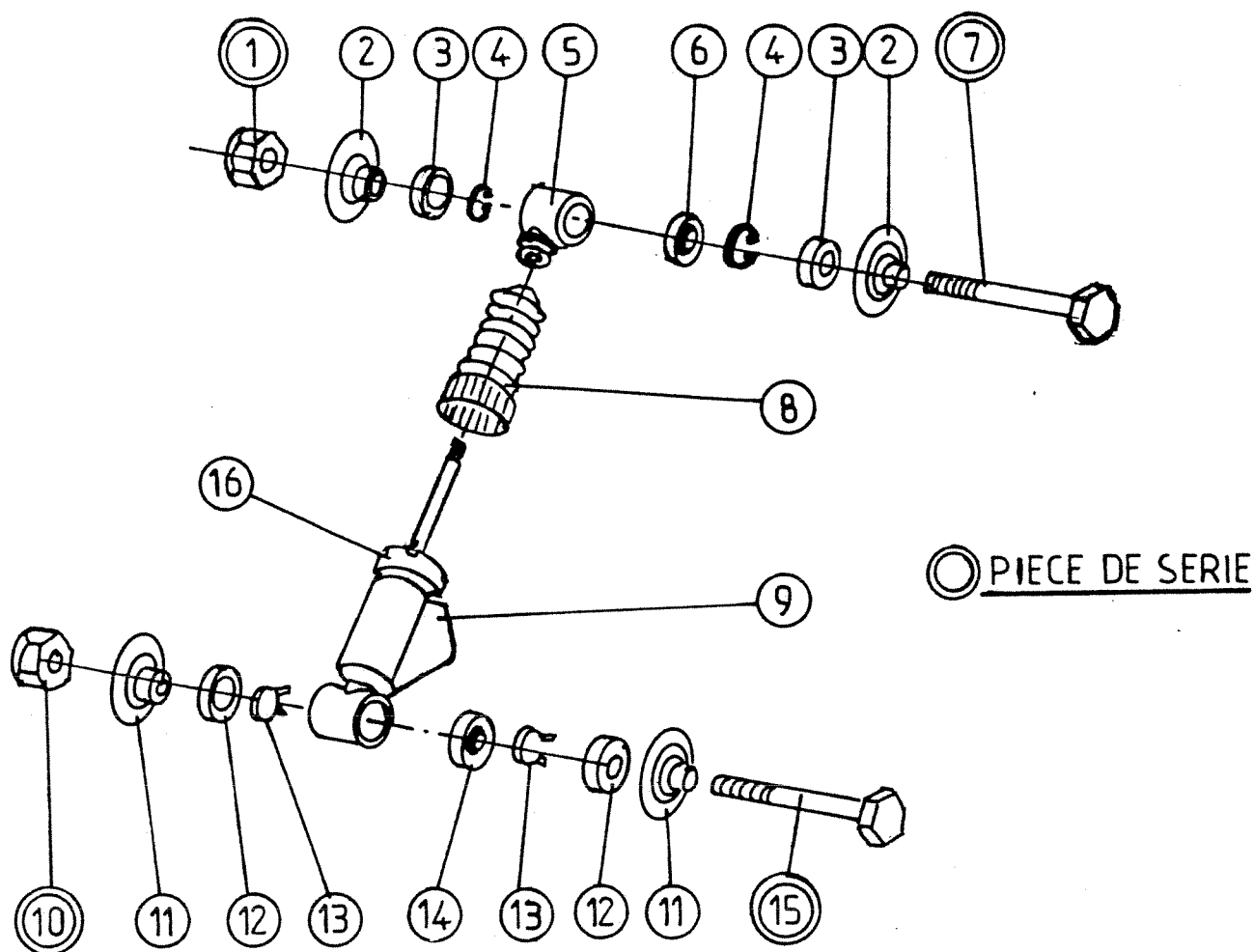
MONTAGE 1600 GA



○ PIECE DE SERIE

N	DESIGNATION	REFERENCE	COEF
2	BAGUE FIXATION TRAVERSE	17017-04	4
3	BARRE DE TORSION ARG Ø 21 ASPHALTE	19710-02	1
	BARRE DE TORSION ARG TERRE	17033-02	1
4	BOITIER SUPPORT TRAVERSE ARG	19717-02	1
	BOITIER SUPPORT TRAVERSE ARD	19717-01	1
4a	ECROU NYLSTOP M12 x 1,75	19717-03	4
4b	RONDELLE Ø 12	19717-05	4
5	FLASQUE ASSEMBLE	19717-04	2
6	ECROU NYLSTOP	17014-12	2
7	RONDELLE ONDULEE Ø 10	17014-04	2
8	VIS HM10 L 30	17014-03	2
11	BARRE ANTI-DEVERS ASPHALTE Ø 23	17015-03	1
			1
12	BARRE DE TORSION ARD ASPHALTE	19710-01	1
	BARRE DE TORSION ARD TERRE	17033-01	1
13	BUTEE ASPHALTE	19717-08	2
	BUTEE TERRE	19717-09	2
15	BRAS ARG	17013-02	1
	BRAS ARD	17013-01	1
16	FUSEE POUR MOYEU 1900 SERIE	19713-03	2
18	LEVIER DE BARRE ANTI-DEVERS ARG	17015-02	1
	LEVIER DE BARRE ANTI-DEVERS ARD	17015-01	1
20	GOIJON	17015-04	2
21	RONDELLE	17014-04	2

Nr	DESIGNATION	REFERENCE	COEF.
22	ECROUS NYLSTOP	16805-16	2
26	SERIE GOUJON DE ROUE POUR MOYEU 1900	17020-14	8
27	ECROU DE ROUE	18004-01	8
29	ECROU DE FUSEE	17704-09	2
30	FUSEE POUR MOYEU 1600 Gr.A	17013-03	2
32	MOYEU 1600 Gr.A	17704-05	2
33	ROULEMENT POUR MOYEU 1600 Gr.A	17704-08	2
35	GOUJON POUR MOYEU 1600 Gr.A ROUE 15" Lg 93	17704-83	8
36	ENTRETOISE POUR MONTAGE 1600 Gr.A ROUE 15" (TERRE + ASPHALTE)	19713-13	2



- LES AMORTISSEURS ASPHALTE SONT RENOVABLES PARCE QUE L'ON PEUT CHANGER LA CARTOUCHE
- QUANTITE D'HUILE : 350 cm³
- UTILISER EXCLUSIVEMENT L'HUILE D'AMORTISSEUR (Réf. 17009-07)
- LES ROTULES (6) ET (14) SONT MONTEES A LA PRESSE
- L'ANNEAU SUPERIEUR (5) EST DEMONTABLE ET AU REMONTAGE DEVRA ETRE OBLIGATOIREMENT COLLE A LA LOCTITE FREIN FILET FORT
COUPLE DE SERRAGE : 2 mKg
- FAIRE ATTENTION DE NE PAS ABIMER LA TIGE D'AMORTISSEUR QUI LORS DU FONCTIONNEMENT DETERIORERAIT LE JOINT DE TIGE QUI DONNERAIT LIEU A UNE FUITE D'HUILE
- COUPLE DE SERRAGE DU BOUCHON D'AMORTISSEUR : 8 mKg
- LES VIS (15) ET (7) AVEC LES ECROUS (1) ET (10) DEVRONT ETRE COLLÉS A LA LOCTITE.

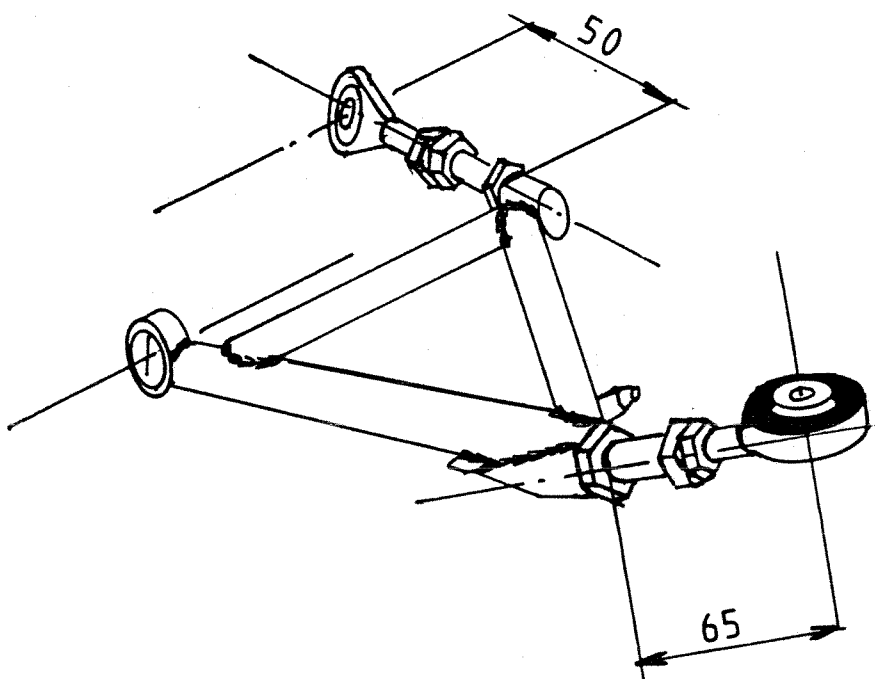
N	DESIGNATION	REFERENCE	COEF
2	DOUILLE DE ROTULE	19709-04	2
3	PROTECTEUR	19709-10	2
4	CIRCLIPS INT. Ø 34	19709-11	2
5	ANNEAU SUPERIEUR	19704-04	1
6	ROTULE	19709-08	1
8	SOUFFLET	19709-05	1
9	AMORTISSEUR ASPHALTE	19709-01	1
11	DOUILLE DE ROTULE	19709-06	2
12	PROTECTEUR	19709-07	2
13	CIRCLIPS	19709-04	2
14	ROTULE	19720-03	1
16	BOUCHON D'AMORTISSEUR		1
	KIT AMORTISSEUR ARRIERE	19709-00	1
	CARTOUCHE DE RECHANGE	19709-03	1
	AMORTISSEUR MAUVAISE TERRE	19739-00	1
	AMORTISSEUR BONNE TERRE	ou 17027-00 19709-00	1

MONTAGE DU TRAIN AVANT	1,9L Groupe A
------------------------	---------------

1°) Assemblage du train Avant

- a) Monter le train avant suivant la page V
- b) Montage du triangle sur le berceau
 - . monter la rotule AV avec douilles et rondelles d'étanchéité
 - . monter la rotule AR et la pré-régler à la cote de $L = 50$ avec les douilles AV et AR
 - . présenter le triangle et bloquer à 8 m daN la chape AV
 - . engager la vis de l'AR
 - . avec un jeu de cales, relever les espaces entre les douilles et les ailes de la chape AR
 - . déposer le bras et mettre en place les rondelles pelables (Réf. 19720-00) sur le $\varnothing 14$ des douilles suivant l'épaisseur à compenser
 - . monter le bras définitivement
 - . serrage des vis de bras : $8 \pm 0,5$ m daN

Avec ce montage, une modification du réglage sur ± 5 mm est possible sans créer d'effort radial anormal sur les rotules.



- c) les contres-écrous de réglage de chasse et de carrossage devront être collés à la loctite frein filet fort ainsi que l'écrou (32) et les goujons (38) .
- d) faire attention que toutes les rotules soient bien graissées . attention le moyeu de série est réutilisé

2°) Montage asphalte

- a) le pivot (36) est réusiné pour avoir un carrossage de 2°15' que l'on peut affiner par la rotule de réglage (30) .
- b) monter la barre anti-roulis Ø 24,5
- c) monter avec la barre, les paliers de couleur jaune avec les coussinets teflon de Ø 24,5 int. avec les arrêts en translation
- d) suspension asphalte (voir page VI)
Attention : avec les ressorts Réf. 19724-00, il est possible de monter des pneumatiques 20/58-15
- e) réglage (voir page IX, X, XI)

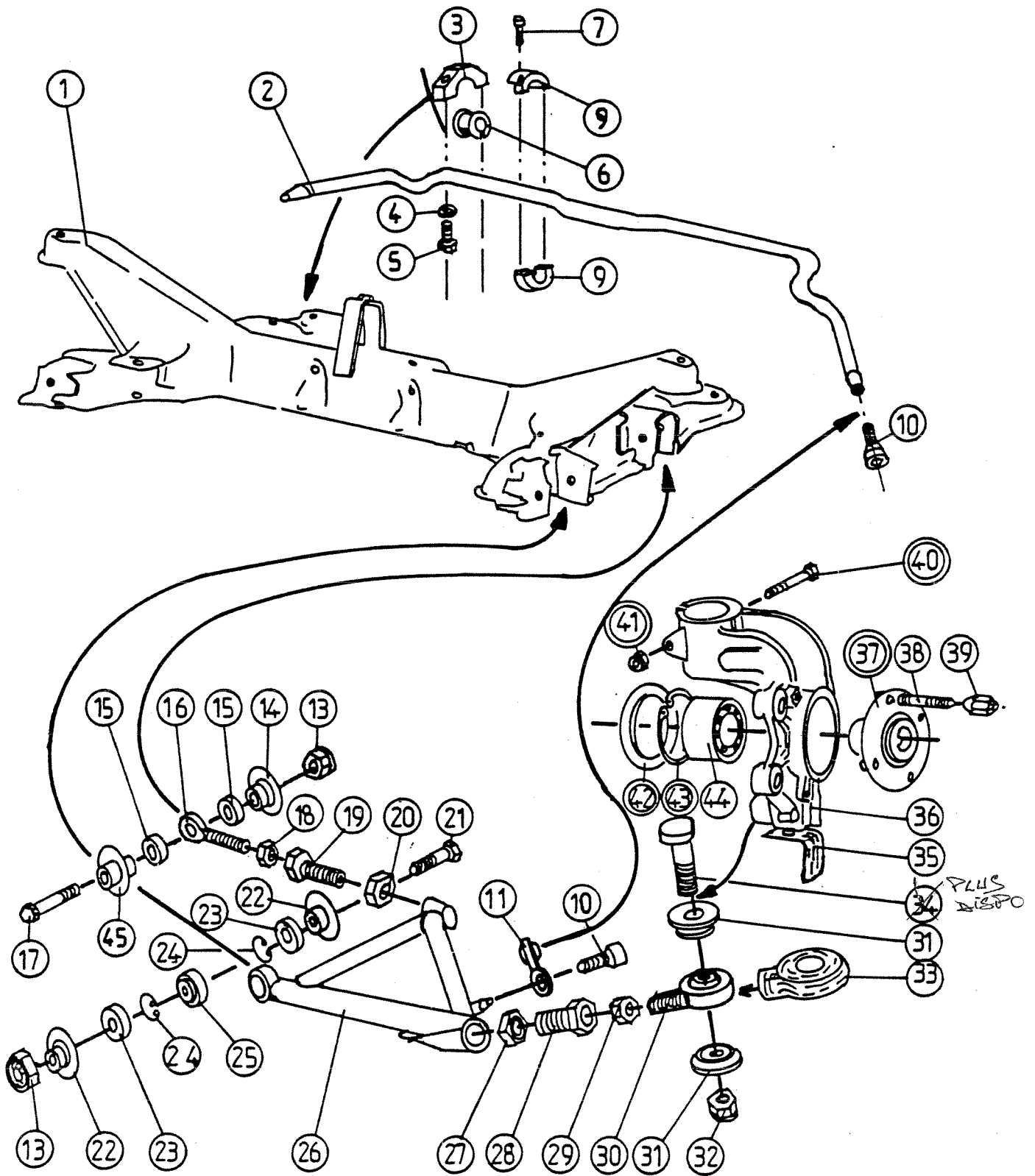
3°) Montage terre

- a) le pivot (36) sert aussi bien en terre qu'en asphalte
- b) monter la barre anti-roulis Ø 23
- c) monter avec la barre, les paliers de couleur verte avec les coussinets de Ø 23 et les arrêts en translation
- d) suspension terre (voir page VII)
- e) réglage (voir page VIII, IX, X et XI)
- f) attention avec les jantes terre (Réf. 19805-00), il faut monter les entretoises (Réf. 19713-21).

TRAIN AVANT AVEC LES TRIANGLES TUBULAIRES

GA 19

10/87



○ PIECES DE SERIE

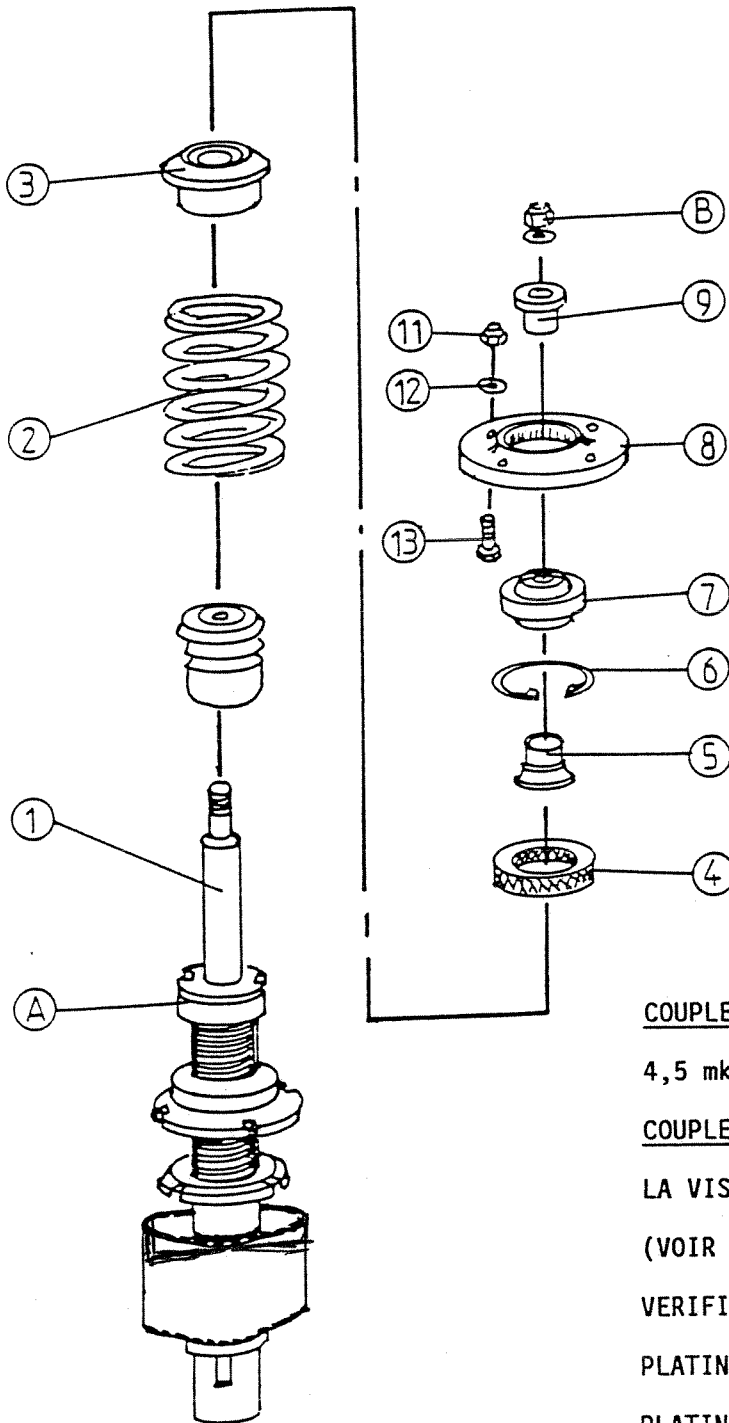
V

N	DESIGNATION	REFERENCE	COEF
1	BERCEAU	19706-00	1
2	BARRE ANTI-DEVERS ASPHALTE	19714-01	1
	BARRE ANTI-DEVERS TERRE	19715-01	1
3	PALIER DE BARRE ASPHALTE	19714-03	2
	PALIER DE BARRE TERRE	19715-03	2
4	RONDELLE ONDULEE	17014-04	4
5	VIS HM 10	17014-03	4
6	COUSSINET DE BARRE ASPHALTE	19714-04	2
	COUSSINET DE BARRE TERRE	19715-04	2
7	VIS CHC M5	11515-08	4
9	COLLIER ASPHALTE	19714-02	2
	COLLIER TERRE	19715-02	2
10	VIS FIXATION BIELLETTE	19714-06	4
11	BIELLETTE	19714-05	2
13	ECROUS NYLSTOP	19720-05	4
14	DOUILLE DE ROTULE	19720-16	2
15	RONDELLE ETANCHEITE	19720-17	4
16	ROTULE SMGM 16.52	19720-15	2
17	VIS HM12 L 70	19720-09	2
18	CONTRE-ECROU DE ROTULE	19720-14	2
19	MANCHON REGLAGE CHASSE	19720-11	2
20	CONTRE-ECROU DE MANCHON	19720-12	2
21	VIS HM12 L 65	19720-08 19720-09	2

1,16 H⁺ pu
 113,98 H⁺ pu
 15,90 H⁺ pu

N	DESIGNATION	REFERENCE	COEF
22	DOUILLE DE ROTULE 16/50	19720-06	4
23	RONDELLE ETANCHEITE	19720-07	4
24	CIRCLIPS	19720-04	4
25	ROTULE 16/50	R 19720-03	2
26	TRIANGLE GAUCHE	19720-02	1
	TRIANGLE DROIT	19720-01	1
27	CONTRE-ECROU DE MANCHON	17020-37	2
28	MANCHON REGLAGE CARROSSAGE	19720-21 ⁺ 17020-36 ⁺	2
29	CONTRE-ECROU DE ROTULE *	17020-18	2
30	ROTULE DE PIVOT	A 17020-06	2
31	DOUILLE DE ROTULE *	17020-08	4
32	ECROU AXE DE ROTULE	17020-10	2
33	SOUFFLET	17020-11	2
34	AXE DE ROTULE <i>Plus dispo</i>	17020-09	2
35	TOLE PROTECTION SOUFFLET	19720-10	2
36	PIVOT GAUCHE	17020-02	1
	PIVOT DROIT	17020-01	1
38	GOUJON DE ROUE	19703-10	8
39	ECROU DE ROUE	18004-01	8
44	ROULEMENT	17020-12	2
45	DOUILLE DE ROTULE AVANT	19720-26	2
	RONDELLES PELABLES	19720-20	4

MONTAGE COMBINE AMORTISSEUR ASPHALTE	GA 19
---	-------



ATTENTION :

UTILISER DE L'HUILE
REF. 87009-07 EN CHANGEANT
DE CARTOUCHE D'AMORTISSEUR

COUPLE DE SERRAGE DU BOUCHON

DE FERMETURE (A): 8 MKG

QUANTITE D'HUILE :

575 + 5 cm³ RESERVE OVALE

555 \pm 5 cm3 RESERVE CARRE

COUPLE DE SERRAGE DE L'ECROU DE TIGE (B)

4,5 mkg MAXI

COUPLE DE SERRAGE DE L'ECROU (11): 5 mkg

LA VIS 13 EST SOUDEE SUR LA CAISSE

(VOIR NOTICE DE MONTAGE CAISSE)

VERIFIER QUE LA ROTULE (7) SOIT BIEN GRAISSEE

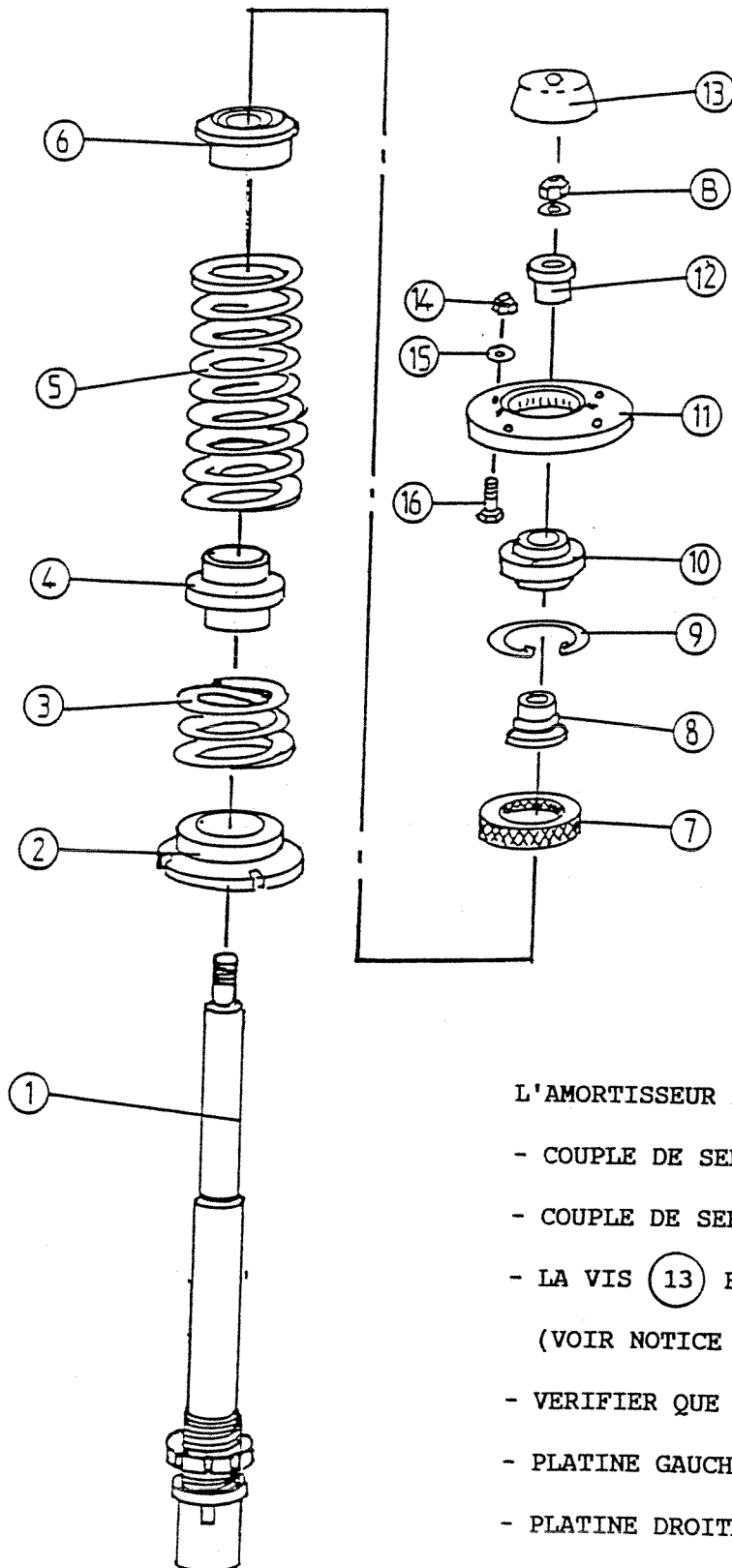
PLATINE GAUCHE : COULEUR ROUGE

PLATINE DROITE : COULEUR BLEU

ATTENTION : LORS DU MONTAGE L'EXCENTRATION DE LA PLATINE (11) DOIT ETRE ORIENTEE VERS L'INTERIEUR DE LA CAISSE

Nr	DESIGNATION	REFERENCE	COEF.
1	AMORTISSEUR ASPHALTE	17006-00	2
2	RESSORT	19724-00	2
3	COUPELLE SUPERIEURE (Couleur Jaune)	17006-04	2
4	RONDELLE ETANCHEITE	19711-04	2
5	DOUILLE INFERIEURE	11513-03	2
6	CIRCLIPS	11513-04	2
7	ROTULE	11513-02	2
8	PLATINE	19711-01	2
9	DOUILLE SUPERIEURE	197711-02	2
11	ECROU NYLSTOP	19711-06	8
12	RONDELLE ONDULEE	17014-04	8
13	VIS	17014-03	8
	CARTOUCHE DE RECHANGE	17006-03	
	RESSORTS POUR PNEUMATIQUE 20/58-15	19724-00	2

MONTAGE COMBINE AMORTISSEUR
POUR BONNE ET MAUVAISE TERRE GA19



L'AMORTISSEUR N'EST PAS RENOVBABLE

- COUPLE DE SERRAGE DE L'ECROU (B) : 4,5 m.kg
- COUPLE DE SERRAGE DE L'ECROU (14) : 5 m.kg
- LA VIS (13) EST SOUDEE SUR LA CAISSE
(VOIR NOTICE DE MONTAGE ("CAISSE"))
- VERIFIER QUE LA ROTULE (10) SOIT BIEN GRAISSEE
- PLATINE GAUCHE : COULEUR ROUGE
- PLATINE DROITE : COULEUR BLEU

ATTENTION : LORS DU MONTAGE L'EXCENTRATION DE LA PLATINE (11) DOIT ETRE ORIENTEE VERS L'INTERIEUR DE LA CAISSE

Nr	DESIGNATION	REFERENCE	COEF.
1	AMORTISSEUR TERRE	17061-00	2
2	COUELLE DE REGLAGE	17025-03	2
3	RESSORT COMPENSATEUR	17068-02	2
4	COUELLE INTERMEDIAIRE	17025-05	2
5	RESSORT TERRE	17068-02	2
6	COUELLE SUPERIEURE (COULEUR VERTE)	17025-04	2
7	RONDELLE ETANCHEITE	19711-04	2
8	DOUILLE INFERIEURE	17029-02	2
9	CIRCLIPS	11513-04	2
10	ROTULE	11513-04	2
11	PLATINE SUPERIEURE GAUCHE (COULEUR ROUGE)	30513-02	1
	PLATINE SUPERIEURE DROITE (COULEUR BLEU)	30513-01	1
12	DOUILLE SUPERIEURE	19729-01	2
14	ECROU NYLSTOP	19711-06	8
15	RONDELLE	17014-04	8
16	VIS A SOUDER	17014-03	8

REGLAGE DES TRAINS ROULANTS	1,9L Gr. A
EN ASSIETTE ASPHALTE	

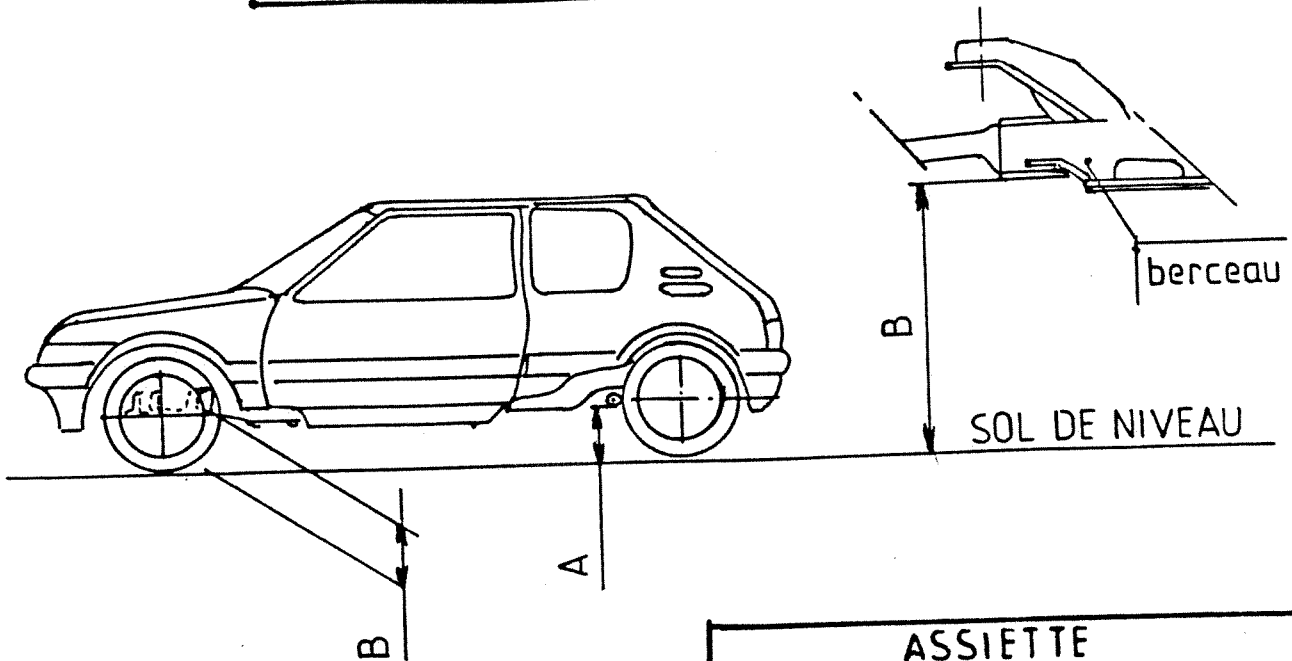
1°) TRAIN AVANT

- carrossage : $-2^{\circ} 20' +0$ ^{+10'} (Le pivot donne directement le carrossage par son usinage ; mais celui-ci peut-être affiné par la rotule de pivot)
- Chasse : $3^{\circ} \pm 5'$ La chasse se règle par la rotule 16 (voir page V)
- Pincement total : $2\text{mm} \pm 0,5$ (Le pincement se règle par les biellettes de direction).

2°) TRAIN ARRIERE

- Carrossage : $-1^{\circ} \pm 10'$
- Pincement total : $4\text{mm} \pm 0,5$
- Le carrossage et le pincement sont donnés directement par usinage des bras de suspension.

ATTENTION : Le carrossage du train avant doit être impérativement respecté.



COTE	ASSIETTE ASPHALTE	ASSIETTE	
		BONNE TERRE	MAUVAISE TERRE
A	200 mm	292 mm	302 mm
B	130 mm	195 mm	205 mm

POUR EFFECTUER LES REGLAGES, LE SOL DOIT ETRE PARFAITEMENT PLAT

1°) METTRE LA VOITURE AU POIDS D'HOMOLOGATION DE 860 Kg

2°) LA COTE A EST PRISE ENTRE LE SOL ET LA PARTIE INFERIEURE DU Ø 68 SITUEE SUR LE BRAS

LA COTE B EST PRISE ENTRE LE SOL ET L'AXE DE LA ROTULE ARRIERE SUR LE BERCEAU

3°) POUR EFFECTUER LES REGLAGES :

a) CONDITIONS DE CHARGES

- . 40 Kg sur chaque siège
- . 30 Kg à chaque pied
- . 25 litres d'essence

b) POUR REGLER LA HAUTEUR DE CAISSE A L'AVANT, IL FAUT AGIR SUR LA COUPELLE INFERIEURE DE RESSORT D'AMORTISSEUR POUR OBTENIR LA COTE B

c) POUR REGLER LA HAUTEUR DE CAISSE A L'ARRIERE, IL FAUT AGIR SUR LES BARRES DE TORSION POUR AVOIR LA COTE A, SANS QUE LA BARRE ANTI-DEVERS SOIT FIXEE AU BRAS.

NOTA : IL EST CONSEILLE D'EFFECTUER LES REGLAGES SUR QUATRE BALANCES POUR EVITER D'AVOIR UNE REPARTITION DES MASSES EN DIAGONALE.